



T.C.

ÜZÜMLÜ KAYMAKAMLIĞI
FATİH İLKOKULU MÜDÜRLÜĞÜ



STRATEJİK | 2024
PLAN | 2028



İSTİKLALMARŞI

Korkma, sönmez bu şafaklarda yüzen al sancak;
Sönmeden yurdumun üstünde tüten en son ocak.
O benim milletimin yıldızıdır, parlayacak;
O benimdir, o benim milletimindir ancak.

Çatma, kurban olayım, çehreni ey nazlı hilal!
Kahraman ırkıma bir gül! Ne bu şiddet, bu celal!
Sana olmaz dökülen kanlarımız sonra helal...
Hakkıdır Hakk'a tapan milletimin istiklal!

Ben ezelden beridir hür yaşadım, hür yaşarım.
Hangi çılgın bana zincir vuracakmış? Şaşarım!
Kükremiş sel gibiyim, bendimi çiğner, aşarım.
Yırtarım dağları, enginlere sığmam taşarım.

Garbın afakını sarmışsa çelik zırhlı duvar,
Benim iman dolu göğsüm gibi serhaddim var.
Ulusun, korkma! Nasıl böyle bir imanı boğar,
"Medeniyet!" dediğin tek dişi kalmış canavar?

Arkadaş! Yurduma alçakları uğratma sakın.
Şiper et gövdeni, dursun bu hayasızca akın.
Doğacaktır sana va'ettiği günler Hakk'ın...
Kim bilir, belki yarın, belki yarından da yakın.

Bastığın yerleri "toprak!" diyerek geçme, tanı:
Düşün altındaki binlerce kefensiz yatanı.
Sen şehit oğlusun, incitme, yazıktır atanı:
Verme, dünyaları alsan da, bu cennet vatanı.

Kim bu cennet vatanın uğruna olmaz ki feda?
Şüheda fışkıracak toprağı sıksan, şüheda!
Canı, cananı bütün varımı alsın da Huda,
Etmesin tek vatanımdan beni dünyada cüda.

Ruhumun senden, İlahi, şudur ancak emeli:
Değmesin mabedimin göğsüne namahrem eli.
Bu ezanlar ezanlar-ki şahadetleri dinin temeli
Ebedi yurdumun üstünde benim inlemeli.

O zaman vecd ile bin secde eder-varsa-taşım,
Her cerihamdan, İlahi, boşanıp kanlı yaşım,
Fışkırır ruh-ı mücerred gibi yerden na'şım;
O zaman yükselerek arşa değer belki başım.

Dalgalar sen de şafaklar gibi ey şanlı hilal!
Olsun artık dökülen kanlarımın hepsi helal!
Ebediyen sana yok, ırkıma yok izmihlal:
Hakkıdır, hür yaşamış bayrağımın hürriyet;
Hakkıdır, Hakk'a tapan, milletimin istiklal!

Mehmet AKIF ERSOY

Öğretmenler;
Yeni Nesil Sizin
Eseriniz Olacaktır.

H. Ortak

GENÇLİĞE HİTABE

Ey Türk gençliği! Birinci vazifen, Türk İstiklalini, Türk cumhuriyetini, ilelebet, muhafaza ve müdafaa etmektir.

Mevcudiyetinin ve istikbalinin yegane temeli budur. Bu temel, senin, en kıymetli hazinendir. İstikbalde dahi, seni, bu hazineden, mahrum etmek isteyecek, dahili ve harici, bedhahların olacaktır. Bir gün, istiklal ve cumhuriyeti müdafaa mecburiyetine düşersen, vazifeye atılmak için, içinde bulunacağın vaziyetin imkan ve şeraitini düşünmeyeceksin! Bu imkan ve şerait, çok namüsaıt bir mahiyette tezahür edebilir. İstiklal ve cumhuriyetine kastedecek düşmanlar, bütün dünyada emsali görülmemiş bir galibiyetin mümessili olabilirler. Cebren ve hile ile aziz vatanın, bütün kaleleri zapt edilmiş, bütün tersanelerine girilmiş, bütün orduları dağıtılmış ve memleketin her köşesi bilfiil işgal edilmiş olabilir. Bütün bu şeraitten daha elim ve daha vahim olmak üzere, memleketin dahilinde, iktidara sahip olanlar gaflet ve dalalet ve hatta hıyanet içinde bulunabilirler. Hatta bu iktidar sahipleri şahsi menfaatlerini, müstevlerin siyasi emelleriyle tevhit edebilirler. Millet, fakr u zaruret içinde harap ve bitap düşmüş olabilir.

Ey Türk istikbalinin evladı! İşte, bu ahval ve şerait içinde dahi, vazifen; Türk istiklal ve cumhuriyetini kurtarmaktır! Muhtaç olduğun kudret, damarlarındaki asil kanda, mevcuttur!

H. Ortak





Dünyada her şey için, uygarlık için, yaşam için, başarı için en hakiki mürşit ilimdir, fendir. İlim ve fen haricinde mürşit aramak gaflettir, cehalettir, delalettir.

K. Atatürk

OKUL/KURUM BİLGİLERİ

İli: ERZİNCAN		İlçesi: ÜZÜMLÜ	
Adres:	Fatih Mah. Mimar Sinan Cad. No: 14	Coğrafi Konum (link)	https://maps.app.goo.gl/zKC23PN77B7RNmBK8
Telefon Numarası:	0446 411 34 07	Faks Numarası:	
e- Posta Adresi:	733480.meb.k12.tr	Web sayfası adresi:	https://uzumlufatihilkokulu.meb.k12.tr/
Kurum Kodu:	733480	Öğretim Şekli:	Tam Gün

FATİH İLKOKULU



MÜDÜR SUNUŞU



Okulumuz, daha iyi bir eğitim seviyesine ulaşmak düşüncesiyle sürekli yenilenmeyi ve kalite kültürünü kendisine ilke edinmeyi amaçlamaktadır. Kalite kültürü oluşturmak için eğitim ve öğretim başta olmak üzere insan kaynakları ve kurumsallaşma, sosyal faaliyetler, alt yapı, toplumla ilişkiler ve kurumlar arası ilişkileri kapsayan 2024-2028 stratejik planı hazırlanmıştır.

Çağa uyum sağlamış, çağı yönlendiren öğrenciler yetiştirmek için kurulan okulumuz, geleceğimiz teminatı olan öğrencilerimizi daha iyi imkanlarla yetiştirip, düşünce ufku ve yenilikçi ruhu açık Türkiye Cumhuriyetinin çitasını daha yükseklerle taşıyan bireyler olması için öğretmenleri ve idarecileriyle özverili bir şekilde tüm azmimizle çalışmaktayız.

Fatih İlkokulu olarak en büyük amacımız yalnızca ilkokul mezunu çocuklar yetiştirmek değil, girdikleri her türlü ortamda çevresindekilere ışık tutan, hayata hazır, hayatı aydınlatan, bizleri daha da ileriye götürecek nesiller yetiştirmektir. İdare ve öğretmen kadrosuyla bizler çağa ayak uydurmuş, yeniliklere açık, Türkiye Cumhuriyetini daha da yükseltecek gençler yetiştirmeyi ilke edinmiş bulunmaktayız.

İÇİNDEKİLER

İçindekiler	
OKUL/KURUM BİLGİLERİ.....	3
OKUL GÖRSELİ	4
MÜDÜR SUNUŞU	5
İÇİNDEKİLER.....	6
TABLOLAR LİSTE.....	8
ŞEKİLLER LİSTESİ	10
KISALTMALAR	11
TANIMLAR.....	12
GİRİŞ.....	14
1.BÖLÜM: STRATEJİK PLAN HAZIRLIK SÜRECİ.....	14
ÇALIŞMA TAKVİMİ	17
2. BÖLÜM: DURUM ANALİZİ	19
A.KURUMSAL TARİHÇE.....	20
B. UYGULANMAKTA OLAN STRATEJİK PLANIN DEĞERLENDİRİLMESİ	21
FAALİYET VE ÜRÜN HİZMETLERİNİN BELİRLENMESİ.....	21
D.MEVZUAT ANALİZİ.....	23
E. ÜST POLİTİKA BELGELERİ ANALİZİ.....	24
F. PAYDAŞ ANALİZİ.....	25
1. Paydaşları.....	26
n Tespiti	26
2. Paydaşların Önceliklendirilmesi.....	27

3.Paydaş Görüşlerin Alınması ve Değerlendirilme	28
4.Yönetici, Öğretmen ve Personel İç Paydaş Anketi Sonuçları	29
Öğrenci ve Veli İç Paydaş Anketi Sonuçları	31
5.Veli-Öğrenci İç Paydaş Anketi Sonuçları	32
G. KURULUŞ İÇİ ANALİZ	35
1.Okulun Künyesi	35
2.Çalışan Bilgileri	36
3.Bina ve Okulumuzun Alanları	42
4.Sınıf ve Öğrenci Bilgileri.....	43
5.Donanım ve Teknolojik Kaynaklarımız	44
6. Mali Kaynaklar	45
7. İstatistiki Veriler	48
H.PESTLE ANALİZİ	49
I.GZFT ANALİZİ.....	51
İ.TESPİTLER VE İHTİYAÇLARIN BELİRLENMESİ	56
3. BÖLÜM: GELECEĞE BAKIŞ	60
A. Misyon.....	60
B. Vizyon.....	61
C. Temel Değerlerimiz	62
D. Stratejik Amaçlar, Hedefler	62
E. AMAÇ, HEDEF, GÖSTERGE VE STRATEJİLER	64
4. BÖLÜM: MALİYETLENDİRME	72
5.BÖLÜM: İZLEME VE DEĞERLENDİRME	74
EKLER	75

Tablo 1.Çalışma Takvimi.....	17
Tablo 2. Faaliyet Alanı-Ürün/Hizmet Listesi.....	21
Tablo 3. Mevzuat Analizi.....	23
Tablo 4. Üst politika belgeleri tablosu.....	24
Tablo 5. Paydaş Tablosu.....	26
Tablo 6. Paydaşların Önceliklendirilmesi.....	27
Tablo 7. Paydaş Görüşlerinin Alınmasına İlişkin Çalışmalar.....	28
Tablo 8. Temel Bilgiler Tablosu- Okul Künyesi.....	35
Tablo 9. Çalışanların Görev Dağılımı.....	36
Tablo 10. İdari Personelin Hizmet Süresine İlişkin Bilgiler.....	37
Tablo 11. Okul/Kurumda Oluşan Yönetici Sirkülasyonu Oranı.....	37
Tablo 12. İdari Personelin Katıldığı Hizmet İçi Programları.....	38
Tablo 13. Öğretmenlerin Hizmet Süreleri (Yıl İtibarıyla).....	39
Tablo 14. Kurumda Gerçekleşen Öğretmen Sirkülasyonunun Oranı.....	39
Tablo 15. Öğretmenlerin Katıldığı Hizmet İçi Eğitim Programları.....	40
Tablo 16. Kurumdaki Mevcut Hizmetli/ Memur Sayısı.....	40
Tablo 17. Okul/kurum Rehberlik Hizmetleri.....	41
Tablo 18. Fizik Mekân Durumu.....	42
Tablo 19. Sınıf kademesine göre öğrenci cinsiyet durumu.....	43
Tablo 20. Teknolojik Kaynaklar Tablosu.....	44
Tablo 21. Kaynak Tablosu.....	45
Tablo 22. Harcama Kalemler.....	46
Tablo 23. Gelir-Gider Tablosu.....	47
Tablo 24. PESTLE (Politik-Yasal, Ekonomik, Sosyo-Kültürel, Teknolojik, Ekolojik, Etik) Analizi Tablosu.....	49
Tablo 25. GZFT Analizi Tablosu-Güçlü Yönler.....	52
Tablo 26. GZFT Analizi Tablosu-Zayıf Yönler.....	53
Tablo 27. GZFT Analizi Tablosu-Fırsatlar.....	54
Tablo 28. GZFT Analizi Tablosu-Tehditler.....	55
Tablo 29. Tespitler ve İhtiyaçlar Tablosu.....	56

STRATEJİK PLAN

2024-2028

Tablo 30. Stratejik Amaçlar, Hedefler	63
Tablo 31. Mali Kaynak Tablosu	72
Tablo 32. Tahmini Maliyetler (TL)	72
Tablo 33. Strateji Geliştirme Kurulu	75
Tablo 34. Stratejik Planlama Ekibi	75

ŞEKİLLER LİSTESİ

Şekil 1. Yönetici, Öğretmen ve Personel İç Paydaş Anket Sonuçları-1.....	29
Şekil 2. Yönetici, Öğretmen ve Personel İç Paydaş Anket Sonuçları-2.....	30
Şekil 3. Yönetici, Öğretmen ve Personel İç Paydaş Anket Sonuçları-3.....	31
Şekil 4. Veli, Öğrenci İç Paydaş Anket Sonuçları-1	32
Şekil 5. Veli, Öğrenci İç Paydaş Anket Sonuçları-2.....	33
Şekil 6. Veli, Öğrenci İç Paydaş Anket Sonuçları-3	34
Şekil 7. Stratejik Plan İzleme ve Değerlendirme Modeli	74

KISALTMALAR

MEB	: Millî Eğitim Bakanlığı
PESTLE	: Politik, Ekonomik, Sosyolojik, Teknolojik, Yasal ve Ekolojik Analiz
GZFT	: Güçlü- Zayıf Yönler, Fırsatlar-Tehditler Analizi (SWOT Analizi)
PG	: Performans Göstergesi

TANIMLAR

Stratejik Plan: Kamu idarelerinin orta ve uzun vadeli amaçlarını, temel ilke ve politikalarını, hedef ve önceliklerini, performans ölçütlerini ve bunlara ulaşmak için izlenecek yöntemler ile kaynak dağılımlarını içeren plandır (5018 s. Kamu Mali Yönetimi ve Kontrol Kanunu, Madde 3)

Stratejik Plan Genelgesi: 2024-2028 dönemi stratejik plan çalışmalarının başlatılması için Milli Eğitim Bakanlığı Strateji Geliştirme Başkanlığı tarafından hazırlanarak duyurulan 06.10.2022 tarih ve 2022/21 sayılı genelgedir.

Hazırlık Programı: 2024-2028 dönemi stratejik plan hazırlık sürecinin aşamalarını, bu aşamalarda gerçekleştirilecek faaliyetleri, bu aşama ve faaliyetlerin tamamlanacağı tarihleri gösteren zaman çizelgesini, kurul ve ekip üyelerinin sayısını ve niteliğini açıklayan programdır.

Misyon: Kurumun/kuruluşun var oluş sebebini açıklayan, kurumun/kuruluşun kimlere, hangi amaçla ve hangi alanda hizmet verdiğini yöntemleriyle birlikte açıklayan bildirgedir.

Vizyon: Kurumun/kuruluşun ideal geleceğini sembolize eden, plan dönemi sonunda nerede olmak istediğini, nereye varmak istediğini ifade eden bildirgedir.

Amaç: Kurumun/kuruluşun plan dönemi sonuna kadar genel olarak elde etmek ve ulaşmak istediği sonucu ifade eder.

Hedef: Amaçların spesifik (özel) ve nicel verilerle ölçülebilir, gerçekleştirilebilir ve somut şekilde ifade edilmesidir.

Paydaş: Kurumla/kuruluşla doğrudan veya dolaylı ilgisi olan, her ne suretle olursa olsun kurumdan etkilenen ve kurumu etkileyen kişi, grup, kurum ve kuruluşları ifade eder.

GZFT (SWOT) Analizi: Kurumun güçlü ve zayıf yönlerinin belirlenmesi, kurum için mevcut fırsatların ve tehditlerin tespit edilmesi amacıyla farklı teknikler kullanılarak yapılan analizdir.

Faaliyet: Belirli bir amaca ve hedefe yönelen, başlı başına bir bütünlük oluşturan, yönetilebilir ve maliyetlendirilebilir üretim veya hizmetlerdir.

Performans Göstergesi (PG): Stratejik planda hedeflerin ölçülebilirliğini miktar ve zaman boyutuyla ifade eden göstergelerdir.

Stratejik Plan Değerlendirme Raporu: İzleme tabloları ile değerlendirme sorularının cevaplarını içeren ve her yıl şubat ayının sonuna kadar hazırlanan rapordur.

Üst Politika Belgeleri: Kalkınma planı, hükümet programı, orta vadeli program, orta vadeli mali plan ve yıllık program ile idareyi ilgilendiren ulusal, bölgesel ve sektörel strateji belgeleridir.

STRATEJİK PLAN



I. BÖLÜM GİRİŞ VE HAZIRLIK SÜRECİ

GİRİŞ

Fatih İlkokulunun 2024-2028 Stratejik Plan hazırlık çalışmaları, Milli Eğitim Bakanlığı Strateji Geliştirme Başkanlığının 06.10.2022 tarih ve 2022/21 sayılı Genelgesi ve hazırlık programı doğrultusunda İlçe Milli Eğitim Müdürlüğünün hazırladığı İl, İlçe, Okul/Kurum Stratejik Plan Çalışma Takvimine uygun olarak başlatılmıştır. 01 Ocak 2023-30 Ocak 2023 tarihleri arasında Okul Strateji Geliştirme Kurulu ve Stratejik Planlama Ekibi oluşturulmuştur. Stratejik Plan Hazırlama Ekibimiz, İlçe Milli Eğitim Müdürlüğü AR-GE Biriminin düzenlediği eğitim ve bilgilendirme toplantısına katılmıştır. Hazırlık çalışmalarının tamamlanmasının ardından kurumumuzun stratejik plan hazırlama modeline uygun olarak Durum Analizi çalışmaları yapılmıştır. Bu kapsamda; kurumsal tarihçenin hazırlanması, uygulanmakta olan stratejik planın değerlendirilmesi, faaliyet alanları ve ürün-hizmetlerin değerlendirilmesi, kuruluş içi analiz, GZFT Analizi tamamlanmış, buna göre 2024-2028 stratejik planına temel oluşturacak gelişim alanları belirlenmiştir. Paydaş Analizi çalışmalarının ardından “Kurum İçi Analiz, GZFT Analizi” çalışmaları yapılmış, “Tespit ve İhtiyaçlar” belirlenmiştir. “Durum Analizi” çalışmasından elde edilen sonuçlarla “Geleceğe Bakış” bölümünün hazırlanmıştır. Bu bölümde “Misyon, Vizyon ve Temel Değerler” ile birlikte Müdürlüğümüzün 2024-2028 dönemini kapsayan 5 yıllık süreçte amaçları, hedefleri, performans göstergeleri ve stratejilerine yer verilmiştir. Hedeflerimizi gerçekleştirebilmek için her bir hedefe mahsus olmak üzere 5 yıllık dönem için tahmini maliyet belirlenmiştir. İzleme ve değerlendirme modeli hazırlanarak stratejik plan çalışmaları tamamlanmıştır. Stratejik planımız, incelenmek üzere İlçe Milli Eğitim Müdürlüğü AR-GE Birimine gönderilmiştir. Düzeltme işlemlerinin ardından İlçe Milli Eğitim Müdürlüğü tarafından onaylanan planımız, okulumuzun resmi internet sitesinde kamuoyu ile paylaşılmıştır.

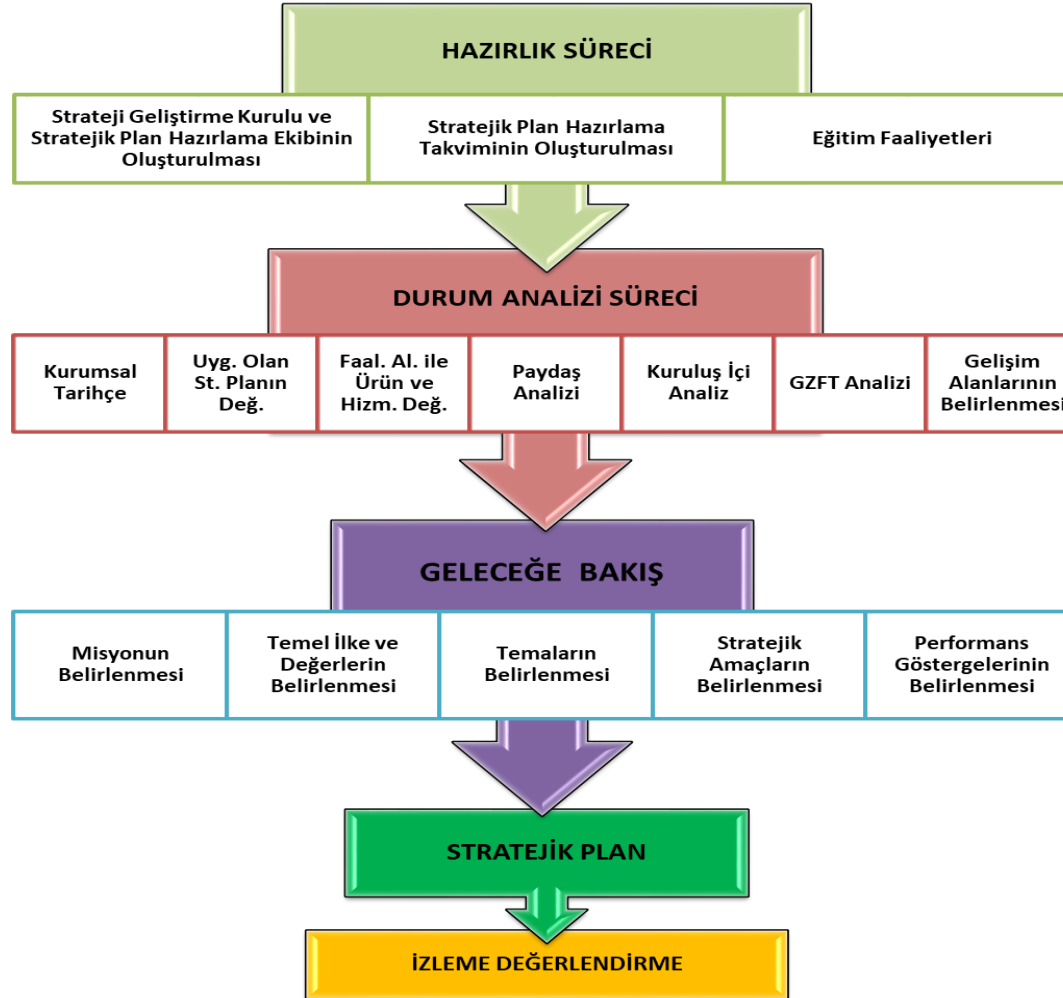
2024-2028 dönemi stratejik plan hazırlıkları İl Milli Eğitim Müdürlüğünün duyurusuyla Üst Kurul ile Stratejik Plan Ekibinin oluşturulması ile başlamıştır. Ekip tarafından İl Milli Eğitim Müdürlüğünün çalışma takvimine göre ilk aşamada durum analizi çalışmaları yapılmış ve durum analizi aşamasında paydaşlarımızın plan sürecine aktif katılımını sağlamak üzere öğretmen öğrenci ve veli paydaş anketleri uygulanarak, toplantı ve görüşmeler yapılmıştır. Ekip tarafından oluşturulan çalışma takvimi kapsamında ilk aşamada durum analizi çalışmaları yapılmış ve durum analizi aşamasında paydaşlarımızın plan sürecine aktif katılımını sağlamak üzere paydaş anketi, toplantı ve görüşmeler yapılmıştır. Durum analizinin ardından geleceğe yönelim bölümüne geçilerek okulumuzun amaç, hedef, gösterge ve eylemleri belirlenmiştir. Çalışmaları yürüten ekip ve kurul bilgileri altta verilmiştir.

06.10.2022 tarih ve 2022/21 sayılı Genelge ile birlikte hazırlanan MEB 2024-2028 Stratejik Plan Hazırlık Programında belirtilen takvime, usul ve esaslara uygun olarak Okulumuz Strateji Geliştirme Kurulu ve Stratejik Planlama Ekibi oluşturulmuş ve İl Milli Eğitim Müdürlüğü Ar-Ge birimine bilgi verilmiştir.

Okulumuz Strateji Geliştirme Kurulu; Okul Müdürü başkanlığında, okul aile birliği başkanı, 3 gönüllü öğretmen olmak üzere toplam 5 kişiden oluşturulmuştur (Okulumuzda 1 müdür yardımcısı bulunduğu ve stratejik planlama ekibi başkanı olarak görevlendirildiğinden, kurulda müdür yardımcısı yerine 1 öğretmen görevlendirilmiştir) (Tablo 33).

Okulumuz Stratejik Planlama Ekibi; 1 müdür yardımcısı başkanlığında, 3 gönüllü öğretmen üye ile 1 gönüllü veli üye olmak üzere toplam 5 kişiden oluşturulmuştur (Tablo 34).

STRATEJİK PLAN 2024-2028



Şekil 1. Üzümlü Fatih İlkokulu Stratejik Plan Hazırlama Modeli

ÇALIŞMA TAKVİMİ

Stratejik planlama çalışmaları Tablo 3’de belirtilen takvime uygun yürütülmüştür.

Tablo 1.Çalışma Takvimi

NO	YÜRÜTÜLEN ÇALIŞMA	TARİH
1	2024-2028 Stratejik Plan Hazırlama çalışmalarının başladığını belirten MEB tarafından 6 Ekim 2022 tarihinde yayınlanan 2022/21 sayılı genelgenin tüm ilçe milli eğitim müdürlükleri, okul ve kurumlara duyurulması.	Ekim 2022
2	Fatih İlkokulu Müdürlüğü düzeyinde Stratejik Plan Üst Kurulu ve Stratejik Plan Ekibinin kurulması	Aralık 2022
3	Durum Analizi	Ağustos 2023
4	Geleceğe Yönelim	Ekim20223
5	Taslağın Milli Eğitim Bakanlığına Gönderilmesi	Mayıs 2024
6	Taslakta Düzeltmelerin Yapılması	Mayıs 2024
7	Onay ve Yayım	Mayıs 2024

STRATEJİK PLAN



II. BÖLÜM DURUM ANALİZİ

2. BÖLÜM: DURUM ANALİZİ

Kurumumuz amaç ve hedeflerinin geliştirilebilmesi için sahip olunan kaynakların tespiti, güçlü ve zayıf taraflar ile kurumun kontrolü dışındaki olumlu ya da olumsuz gelişmelerin saptanması amacıyla Müdürlüğümüzce mevcut durum analizi yapılmıştır.

Durum analizi bölümü ilgili mevzuata uygun olarak on başlıkta ele alınmıştır. Durum analizi bölümde Müdürlüğümüzün tarihçesi, mevzuat analizi, faaliyet alanları, paydaş analizleri doğrultusunda çalışmalara yer verilmiştir. Durum analizinde, kuruluşun yasal yükümlülükleri çerçevesinde yürüttüğü faaliyetler ve sunduğu hizmetler ortaya konmuştur. Müdürlüğümüz birimlerinin sundukları hizmetler, hizmet çeşitleri ve hizmetlerden yararlanan paydaşlara ilişkin çalışmalar gerçekleştirilmiştir. Kurum içi ve dışı paydaş analizleri yapılmıştır. GZFT analizinde iç paydaşların görüşlerine ağırlık verecek ve kurum içi katılımı en üst seviyede sağlayacak bir yöntem kullanılmıştır. Yapılan çalışmada her birimin sorunları ve önerileri alınmıştır. Birimlerle yapılan toplantılarda birimlerin güçlü ve zayıf yönleri, fırsat ve tehditleri önceliklendirilmiştir. Birim bazında oluşturulan GZFT analizleri Stratejik Plan Ekibi tarafından düzenlenerek kurumsal GZFT analizi yapılmıştır. Ayrıca kurum personeline, okul müdürlerine ve dış paydaşlara anketler uygulanmıştır.

A.KURUMSAL TARİHÇE

Okulumuz 03/11/1983 tarihinde üç derslik, bir öğretmenler odası, bir müdür odası olarak “Yeni Mahalle İlkokulu” adıyla Fatih Mahallesi’nde eğitim öğretime başlamıştır. Bir yıl sonra iki derslik daha ilave ederek beş dersliğe çıkarılmıştır. Sobayla ısıtılan binada bir müdür, beş sınıf öğretmeni iki hizmetlisiyle eğitim ve öğretim sürdürülmekte iken ismi değiştirilerek “Fatih İlkokulu “ adını almıştır. 1997 yılında ilköğretim kesintisiz sekiz yıla çıkarılması ile okulumuz Üzümlü Lisesi binasına taşınmıştır. Bu bina 1978 yılında hizmete girmiş olup, zemin katla birlikte 3 kattır. 1983 yılında onarım gören binaya, 2006 yılında da güçlendirme onarımı yapılmıştır. Ancak Yapılan güçlendirme onarımındaki proje ve diğer hatalar nedeniyle 2010 yılında binada hasarlar ortaya çıkmış durum ilgili makamlara iletilmiştir. Yapılan inceleme ve kontroller sonucunda binanın acilen boşaltılması istenmiştir. Binanın durumuyla ilgili teknik raporlarda: binanın ömrü, depremler, yapım ve beton kaliteleri dikkate alınarak tekrar onarmanın yararlı olmayacağı, onarılması durumunda ilerde tekrar bu tür sorunlarla karşılaşılacağı belirtilmiştir. Bu tespit ve raporlar üzerine okulumuz, 14.02.2011 tarihinde bu tehlikeli binadan tahliye edilerek, tahsis edilen Halk Eğitim Merkezi binasına taşınmış ve halen eğitim öğretimini bu binada sürdürmektedir. 30/03/2012 tarihli ve 6287 sayılı İlköğretim ve Eğitim Kanunu ile Bazı Kanunlarda Değişiklik Yapılmasına Dair Kanun kapsamında yapılan yeni düzenleme ile okulumuz 05/07/2012 tarihli ilçe Milli Eğitim Müdürlüğü yazısı ile “Fatih İlkokulu’na” dönüştürülmüştür.

Okulumuzda 9 kadrolu sınıf öğretmeni 1 İngilizce öğretmeni 1 müdür, 1 müdür yardımcısı, 1 memur bulunmaktadır. Ayrıca 1 kadrolu temizlik personeli, 2 İşkur temizlik elemanı vardır. 2024 yılı itibariyle okulumuzda 164 öğrencimiz bulunmaktadır. Aktif halde kullandığımız 9 dersliğimiz ve bir İngilizce sınıfımızla beraber toplamda 10 dersliğimiz vardır. Ayrıca satranç sınıfımız, zeka oyunları sınıfı, konferans salonumuz da vardır.

B. UYGULANMAKTA OLAN STRATEJİK PLANIN DEĞERLENDİRİLMESİ**Tablo 2. Faaliyet Alanı-Ürün/Hizmet Listesi**

FAALİYET ALANI	ÜRÜN/HİZMETLER
A- Eğitim-Öğretim Hizmetleri	<ol style="list-style-type: none">1. Eğitim-öğretim iş ve işlemleri2. Ders Dışı Faaliyet İş ve İşlemleri3. Özel Eğitim Hizmetleri4. Kurum Teknolojik Altyapı Hizmetleri5. Anma ve Kutlama Programlarının Yürütülmesi6. Sosyal, Kültürel, Sportif Etkinlikler7. Öğrenci İşleri (kayıt, nakil, ders programları vb.)8. Zümre Toplantılarının Planlanması ve Yürütülmesi
B- Stratejik Planlama, Araştırma-Geliştirme	<ol style="list-style-type: none">1. Stratejik Planlama İşlemleri2. İhtiyaç Analizleri3. Eğitime İlişkin Verilerin Kayıtlanması4. Araştırma-Geliştirme Çalışmaları5. Projeler Koordinasyon6. Eğitimde Kalite Yönetimi Sistemi (EKYS) İşlemleri
C- İnsan Kaynaklarının Gelişimi	<ol style="list-style-type: none">1. Personel Özlük İşlemleri2. Norm Kadro İşlemleri3. Hizmet içi Eğitim Faaliyetleri
D- Fiziki ve Mali Destek	<ol style="list-style-type: none">1. Okul Güvenliğinin Sağlanması2. Ders Kitaplarının Dağıtımı3. Taşınır Mal İşlemleri4. Taşımalı Eğitim İşlemleri

	<ol style="list-style-type: none">5. Temizlik, Güvenlik, Isıtma, Aydınlatma Hizmetleri6. Evrak Kabul, Yönlendirme ve Dağıtım İşlemleri7. Arşiv Hizmetleri8. Sivil Savunma İşlemleri
E-Denetim ve Rehberlik	<ol style="list-style-type: none">1. Okul/Kurumların Teftiş ve Denetimi2. Öğretmenlere Rehberlik ve İşbaşında Yetiştirme Hizmetleri3. Ön İnceleme, İnceleme ve Soruşturma Hizmetleri
F-Halkla İlişkiler	<ol style="list-style-type: none">1. Bilgi Edinme Başvurularının Cevaplanması2. Protokol İş ve İşlemleri3. Basın, Halk ve Ziyaretçilerle İlişkiler4. Okul-Aile İşbirliği

D.MEVZUAT ANALİZİ

Tablo 3. Mevzuat Analizi

YASAL YÜKÜMLÜLÜK	DAYANAK	TESPİTLER	İHTİYAÇLAR
<p>Müdürlüğümüz</p> <ul style="list-style-type: none">• “Dayanak” başlığı altında sıralanan Kanun, Kanun Hükmünde Kararname, Tüzük, Genelge ve Yönetmeliklerdeki ilgili hükümleri yerine getirmek• “Eğitim-öğretim hizmetleri, insan kaynaklarının gelişimi, halkla ilişkiler, stratejik plan hazırlama, stratejik plan izleme-değerlendirme süreci iş ve işlemleri” faaliyetlerini yürütmek• Resmi kurum ve kuruluşlar, sivil toplum kuruluşları ve özel sektörle mevzuat hükümlerine aykırı olmamak ve faaliyet alanlarını kapsamak koşuluyla protokoller ve diğer işbirliği çalışmalarını yürütmekle yükümlüdür.	<ul style="list-style-type: none">• T.C. Anayasası• 1739 Sayılı Millî Eğitim Temel Kanunu• 222 Sayılı Millî Eğitim Temel Kanunu (Kabul No: 5.1.1961, RG: 12.01.1961 / 10705- Son Ek ve Değişiklikler: Kanun No: 12.11.2003/ 5002, RG: 21.11.2003• 657 Sayılı Devlet Memurları Kanunu• 5442 Sayılı İl İdaresi Kanunu• 3308 Sayılı Mesleki Eğitim Kanunu• 439 sayılı Kanun• 4306 Sayılı Zorunlu İlköğretim ve Eğitim Kanunu• 5018 Sayılı Kamu Mali Yönetimi ve Kontrol Kanunu• MEB Personel Mevzuat Bülteni• Taşıma Yoluyla Eğitime Erişim Yönetmeliği• MEB Millî Eğitim Müdürlükleri Yönetmeliği (22175 Sayılı RG Yayınlanan)• Millî Eğitim Bakanlığı Rehberlik ve Psikolojik Danışma Hizmetleri Yönetmeliği• 04.12.2012/202358 Sayı İl İlçe MEM’in Teşkilatlanması 43 Nolu Genelge• MEB Strateji Geliştirme Başkanlığının 6 Ekim 2022 tarih ve 2022/21 s. Genelgesi• 26 Şubat 2018 tarihinde yayımlanan Kamu İdarelerinde Stratejik Planlamaya İlişkin Usul ve Esaslar Hakkındaki Yönetmelik	<ul style="list-style-type: none">• Müdürlüğümüz, hizmetlerini mevzuattaki hükümlere uygun olarak yürütmektedir.• Diğer kurumlarla işbirliği gerektiren çalışmalarda, gerek tabi olduğumuz mevzuat gerekse diğer kurumların mevzuatları arasında uyumsuzluk ortaya çıkabilmektedir• Tabi olduğumuz mevzuatın kapsamı, Müdürlüğümüzün sorumluluk alanını çeşitlendirmekle birlikte yetki alanını sınırlamaktadır• Kurumsal kültürümüz, mevzuatta sık yaşanan değişikliklere hazırlıklı olmasına rağmen öğrenci ve velilerimizden oluşan paydaşlarımız, yeni ve farklı çalışmalara uyuma direnç göstermektedir.• Merkezi sınav sistemlerinin sık değişmesi, müfredat uygulamalarının sık değişmesi, ders türlerinin ve sayılarının sık değişmesi gibi etkenler, eğitim-öğretim faaliyetlerindeki istikrarı etkilemektedir.• Öğretmen meslek gelişimi için Hizmet içi eğitim faaliyetlerinin düzenlenme şeklinin yeniden ele alınması gerekmektedir.	<ul style="list-style-type: none">• Diğer kurumlarla işbirliğinde, yetki alanının genişletilmesi• Mevzuat itibariyle İlçe Milli Eğitim Müdürlüklerinin yetkilerinin artırılması• Eğitim uygulamaları konusunda ulusal düzeyde tanıtım çalışmaları yaparak öğrenci ve velilerinin bilgilendirilmesi• Mevzuatta ihtiyaç duyulan değişikliklerde “yenileme” çalışmaları yerine “güncelleme” çalışmalarına yer verilmesi• Öğretmen meslek gelişimi kapsamında düzenlenen faaliyetlerin verimliliğinin artırılması

E. ÜST POLİTİKA BELGELERİ ANALİZİ

Tablo 4. Üst politika belgeleri tablosu

ÜST POLİTİKA BELGESİ
5018 sayılı Kamu Mali Yönetimi ve Kontrol Kanunu
12. Kalkınma Planı
2023-2025 Orta Vadeli Program
MEB 2024-2028 Stratejik Planı
2022-2023 MEB İstatistikleri
MEB Eğitim Kalite Çerçevesi
İl MillîEğitim Müdürlüğü Stratejik Planı
İlçe Millî Eğitim Müdürlüğü Stratejik Planı

F. PAYDAŞ ANALİZİ

Kurumumuzun faaliyet alanları dikkate alınarak, kurumumuzun faaliyetlerinden yararlanan, faaliyetlerden doğrudan/dolaylı ve olumlu/olumsuz etkilenen veya kurumumuzun faaliyetlerini etkileyen paydaşların (kişi, grup veya kurumlar) tespiti için bir dizi toplantı düzenlenmiştir. Bu toplantılarda Stratejik Plan Hazırlama Ekibi “beyin fırtınası, tartışma, örnek” olay yöntemlerini kullanarak öncelikle paydaşlar, ardından bu paydaşların türü (iç paydaş/dış paydaş) belirlemiştir.

Fatih İlkokulu Müdürlüğünün paydaşlarını tespit ederken şu soruların cevapları aranmıştır.

- Fatih İlkokulu Müdürlüğünün faaliyetleri/hizmetleri ile ilgisi olanlar kimlerdir?
- Fatih İlkokulu Müdürlüğünün faaliyetlerini/hizmetlerini yönlendirenler kimlerdir?
- Fatih İlkokulu Müdürlüğünün faaliyetlerini/hizmetlerini kullananlar kimlerdir?
- Fatih İlkokulu Müdürlüğünün faaliyetlerinden/hizmetlerinden etkilenenler kimlerdir?
- Fatih İlkokulu Müdürlüğünün faaliyetlerini/hizmetlerini etkileyenler kimlerdir?

1. Paydaşları

Tablo 5. Paydaş Tablosu

Paydaş Adı	İç Paydaş	Dış Paydaş
Erzincan Üzümlü İlçe Milli Eğitim Müdürlüğü		√
T.C.Üzümlü Kaymakamlığı		√
Okul Müdürümüz	√	
Öğretmenlerimiz	√	
Öğrencilerimiz	√	
Velilerimiz	√	
Personelimiz	√	
İlçe Emniyet Amirliği		√
Diğer Eğitim Kurumları		√
Özel Sektör		√
Sivil Toplum Kuruluşları		√
İlçe Belediye Başkanlığı		√
Mahalle Muhtarlığı		√
Diğer Kurum ve Kuruluşlar		√

2. Paydaşların Önceliklendirilmesi

Paydaşların önceliklendirilmesi; Kamu İdareleri İçin Stratejik Planlama Kılavuzunda (2021; 3.1 Sürüm) belirtilen Paydaş Etki/Önem Matrisi'nden (Tablo 7) yararlanılarak hazırlanmıştır.

Tablo 6. Paydaşların Önceliklendirilmesi

PAYDAŞ ADI	İÇ PAYDAŞ	DIŞ PAYDAŞ	ÖNEM DERECESESİ	ETKİ DERECESESİ	ÖNCELİĞİ
Üzümlü İlçe Milli Eğitim Müdürlüğü		√	5	5	5
T.C. Üzümlü Kaymakamlığı		√	5	5	5
Okul Müdürümüz	√		5	5	5
Öğretmenlerimiz	√		5	5	5
Öğrencilerimiz	√		5	5	5
Velilerimiz	√		5	5	5
Personelimiz	√		5	5	5
İlçe Emniyet Amirliği		√	3	3	3
Diğer Eğitim Kurumları		√	2	2	2
Özel Sektör		√	2	2	2
Sivil Toplum Kuruluşları		√	2	2	2
İlçe Belediye Başkanlığı		√	3	3	3
Mahalle Muhtarlığı		√	2	2	2
Diğer Kurum ve Kuruluşlar		√	2	2	2
Önem Derecesi: 1, 2, 3 gözet; 4,5 birlikte çalış					
Etki Derecesi: 1, 2, 3 İzle; 4, 5 bilgilendir					
Önceliği: 5=Tam; 4=Çok; 3=Orta; 2=Az; 1=Hiç					

3. Paydaş Görüşlerin Alınması ve Değerlendirilme

Paydaş Analizi kapsamında, paydaş görüşlerinin alınması çalışmalarında farklı yöntemler izlenmiştir. İl Millî Eğitim Müdürlüğü, İlçe Millî Eğitim

Müdürlükleri, okul-kurum Strateji Geliştirme Kurulu ve Stratejik Planlama Ekibi üyelerine yönelik yüz yüze eğitim, çevrimiçi toplantı düzenlenmiş, telefon ve resmi yazışma yolu ile eğitim ve bilgilendirme faaliyetleri gerçekleştirmiştir.

Öğretmen, yönetici, personel, öğrenci ve velilerden oluşan paydaşlarımıza “Fatih İlkokulu Müdürlüğü 2024-2028 Stratejik Plan İç Paydaş Anketi” uygulanmıştır. Anket soruları MEB 2024-2028 Stratejik Planı İç Paydaş Anketi sorularından örneklenerek “kapalı uçlu, tek seçenekli ve 3’lü likert” şeklinde hazırlanmıştır. Anket soruları “Yönetici-Öğretmen-Personel”, “Öğrenci-Veli” türünden paydaşlarımıza ayrı ayrı hazırlanmış ve Fatih İlkokulu Müdürlüğünün elektronik ortamda 2023 Ekim ayı içerisinde 2 anket uygulanmıştır.

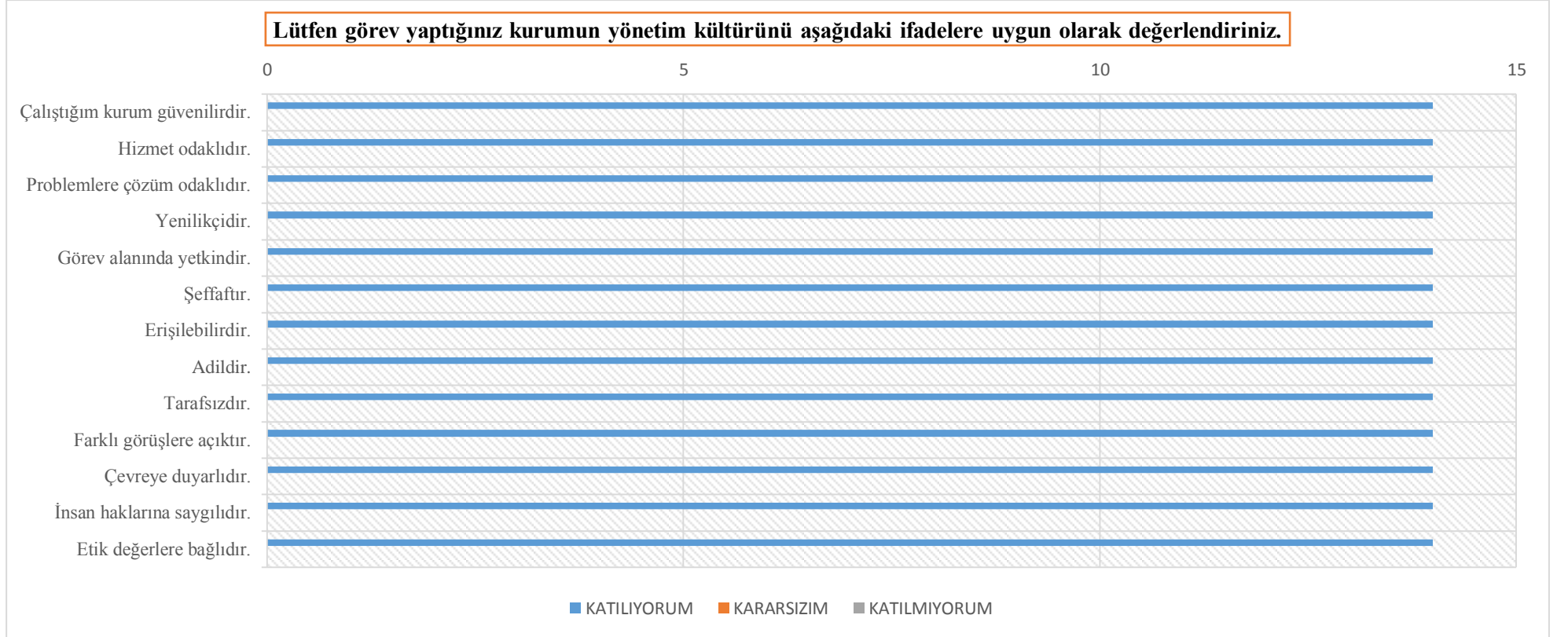
Anketlere 10 öğretmen, 2 yönetici, 2 personel ile 164 öğrenci ve veli olmak üzere toplam 178 iç paydaşımız katılmıştır. “Yönetici-Öğretmen-Personel”, “Veli-Öğrenci” olmak üzere 2 farklı hedef kitleden oluşan anket soruları nicel olarak değerlendirilmiş, grafiksel olarak ifade edilmiştir.

Tablo 7. Paydaş Görüşlerinin Alınmasına İlişkin Çalışmalar

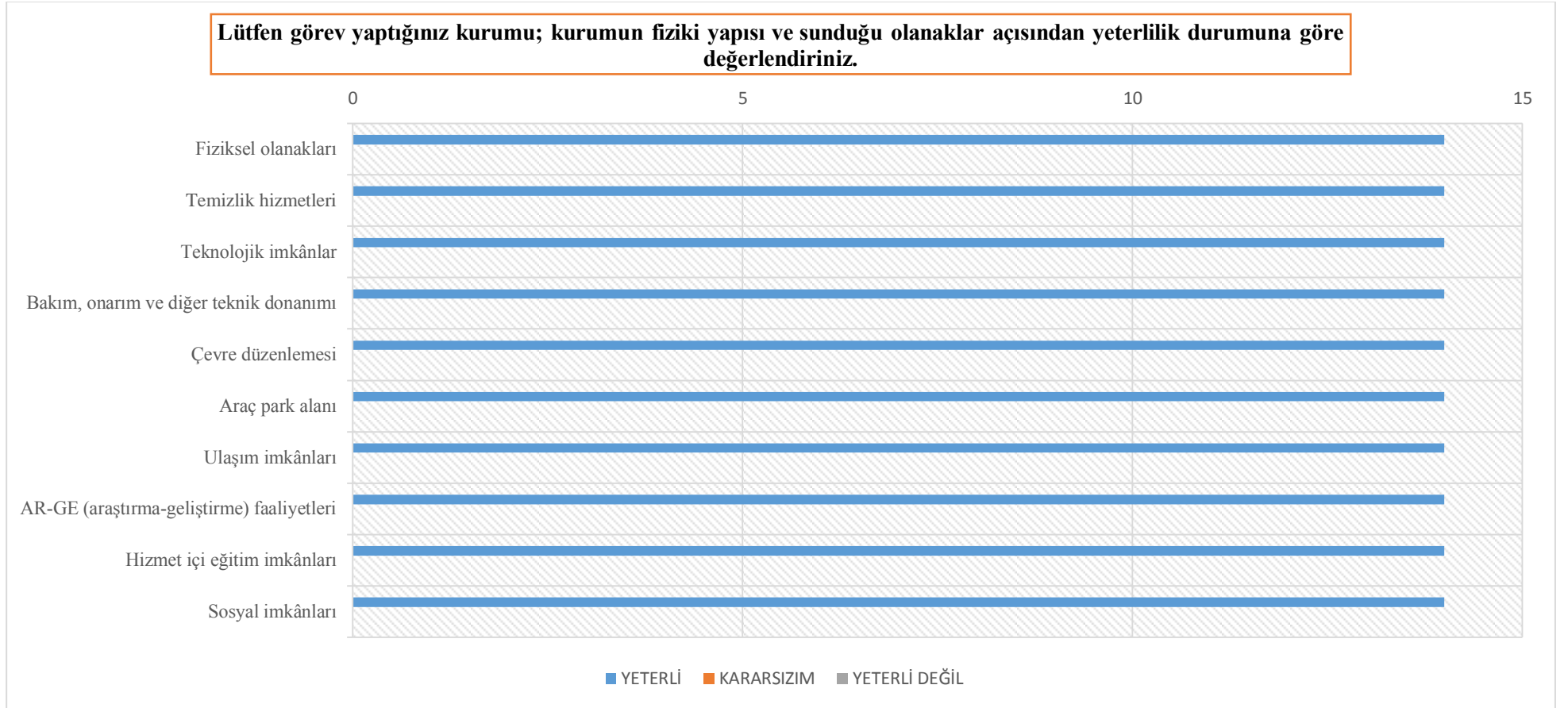
PAYDAŞ ADI	YÖNTEM	SORUMLU	ÇALIŞMA TARİHİ	RAPORLAMA VE DEĞERLENDİRME SORUMLUSU
Öğretmenler	Anket	S. P. İl Koordinatörü	12.07.2023-17.07.2023	S.P. Ekibi
Okul/Kurum Yöneticileri	Anket	S. P. İl Koordinatörü	12.07.2023-17.07.2023	S.P. Ekibi
Öğrencileri	Anket	S. P. İl Koordinatörü	14.07.2023-20.07.2023	S.P. Ekibi
Öğrenci Velileri	Anket	S. P. İl Koordinatörü	14.07.2023-20.07.2023	S.P. Ekibi

4.Yönetici, Öğretmen ve Personel İç Paydaş Anketi Sonuçları

Fatih İlkokulu ve Üzümlü Milli Eğitim Müdürlüğünün olurları ile elektronik ortamda 2023 Ekim ayı içerisinde ilçemizde eğitim-öğretim hizmeti veren Müdürlüğümüzde görev yapan yönetici, öğretmen ve destek personeline yönelik gerçekleştirdiğimiz ankete toplamda 14 kişi katılım sağlamıştır.4 bölüm, 21 sorudan meydana gelen ankete 10 öğretmen, 2 yönetici ve 2 destek personeli doldurmuştur.

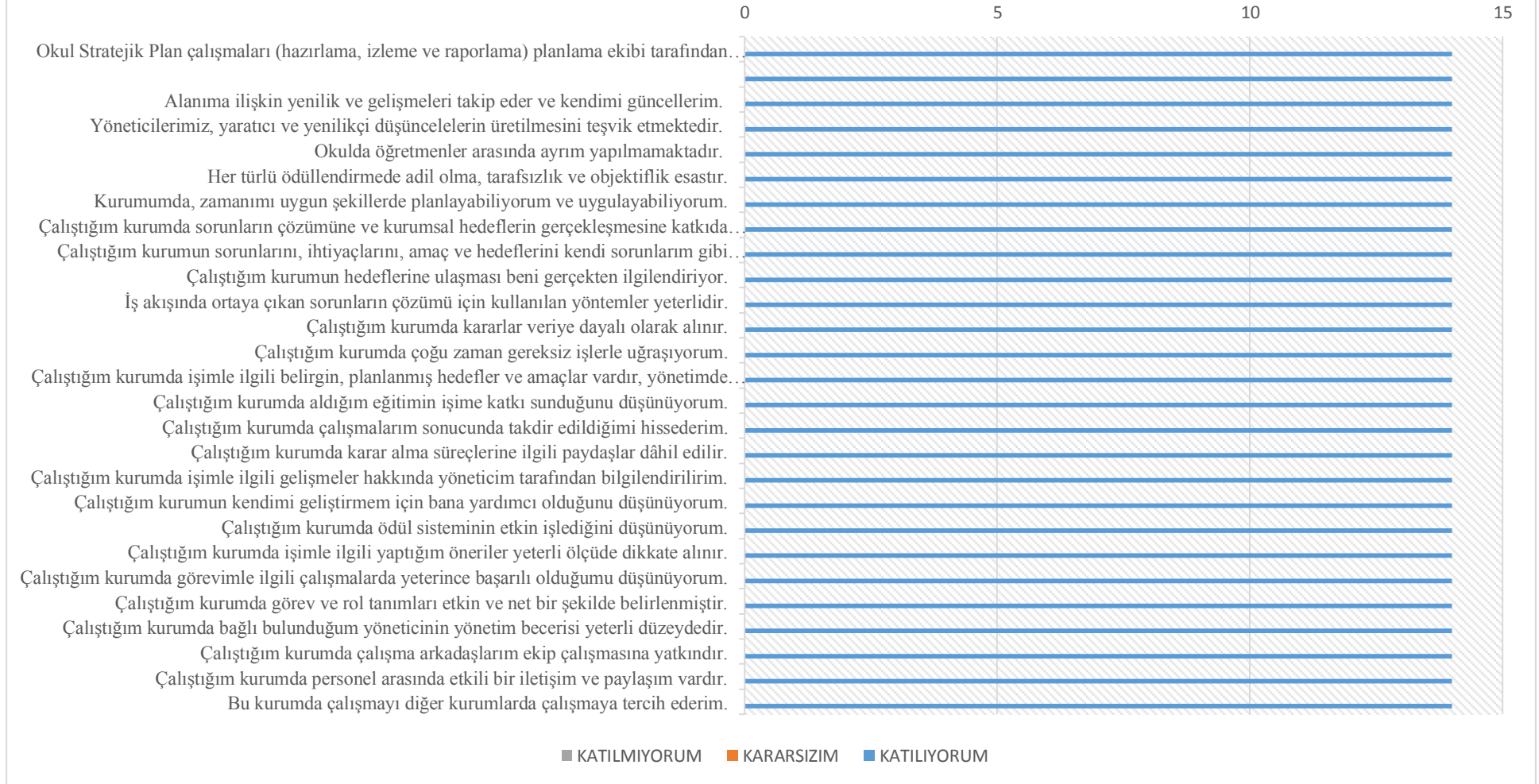


Şekil 2. Yönetici, Öğretmen ve Personel İç Paydaş Anket Sonuçları-1



Şekil 3. Yönetici, Öğretmen ve Personel İç Paydaş Anket Sonuçları-2

Lütfen görev yaptığınız kurumu; işbirliği ve iletişim yöntemleri, kişisel ve mesleki gelişim, kurumsal kültürün benimsenmesi gibi faktörler açısından aşağıdaki ifadelere uygun olarak değerlendiriniz.

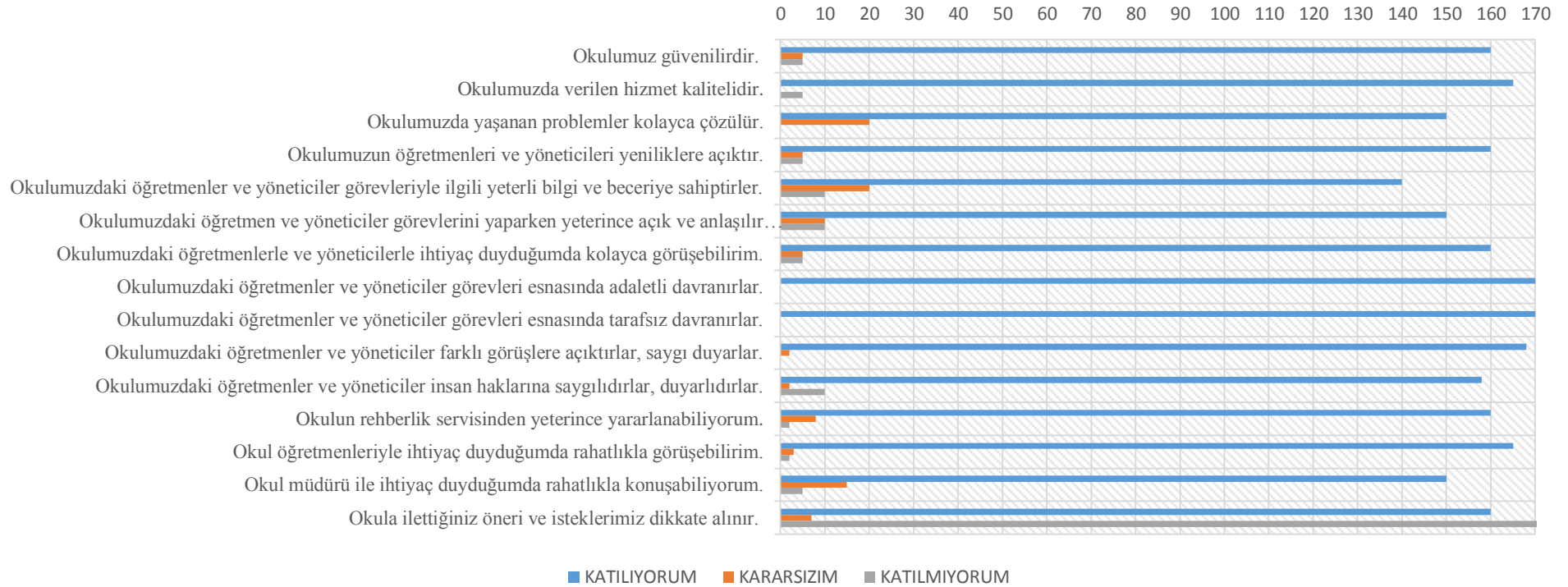


Şekil 4. Yönetici, Öğretmen ve Personel İç Paydaş Anket Sonuçları-3

5.Veli-Öğrenci İç Paydaş Anketi Sonuçları

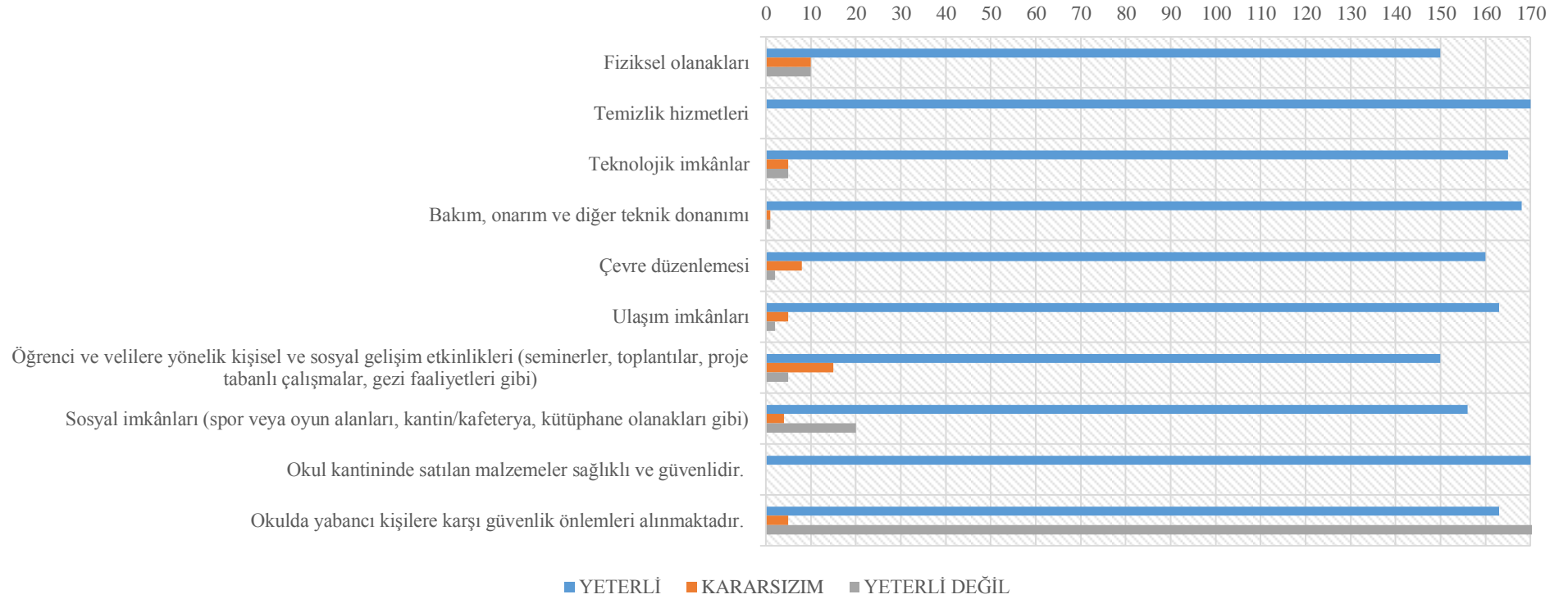
Üzümlü Kaymakamlığının Olur'ları ile elektronik ortamda 2023 Ekim ayı içerisinde okullarımızda eğitim-öğretim hizmeti gören öğrencilerimiz ve velilerimize yönelik gerçekleştirdiğimiz ve 3 bölüm, 52 sorudan meydana gelen ankete toplamda 170 kişi katılım sağlamıştır.

Lütfen öğrencisi olduğunuz/öğrencinizin eğitim aldığı kurumun yönetim kültürünü aşağıdaki ifadelere uygun olarak değerlendiriniz.



Şekil 5. Veli, Öğrenci İç Paydaş Anket Sonuçları-1

Lütfen öğrencisi olduğunuz/öğrencinizin eğitim aldığı kurumu; fiziki yapısı ve sunduğu olanaklar açısından yeterlilik durumuna göre değerlendiriniz.



Şekil 6. Veli, Öğrenci İç Paydaş Anket Sonuçları-2

Lütfen öğrencisi olduğunuz/öğrencinizin eğitim aldığı kurumu; işbirliği ve iletişim yöntemleri, kişisel gelişim, kurumsal kültürün benimsenmesi gibi faktörler aşağıdaki ifadelere uygun olarak değerlendiriniz.



Şekil 7. Veli, Öğrenci İç Paydaş Anket Sonuçları-3

G. KURULUŞ İÇİ ANALİZ

1.Okulun Künyesi

Okulumuzun temel girdilerine ilişkin bilgiler altta yer alan okul künyesine ilişkin tabloda yer almaktadır.

Tablo 8. Temel Bilgiler Tablosu- Okul Künyesi

İli: Erzincan		İlçesi:			
Adres:	Fatih Mah. Mimar Sinan Cad. No:14	Coğrafi Konum (link)	https://maps.app.goo.gl/zKC23PN77B7R NmBK8		
Telefon Numarası:	0446 411 34 07	Faks Numarası:			
e- Posta Adresi:	733480.meb.k12.tr	Web sayfası adresi:	http://uzumlufatihilkokulu.meb.k12.tr/		
Kurum Kodu:	733480	Öğretim Şekli:	Tam Gün		
Okulun Hizmete Giriş Tarihi: 03/11/1983		Toplam Çalışan Sayısı	14		
Öğrenci Sayısı:	Kız	82	Öğretmen Sayısı	Kadın	6
	Erkek	82		Erkek	8
	Toplam	164		Toplam	14
Derslik Başına Düşen Öğrenci Sayısı		18,22	Şube Başına Düşen Öğrenci Sayısı		18,22
Öğretmen Başına Düşen Öğrenci Sayısı		18,22	Şube Başına 30'dan Fazla Öğrencisi Olan Şube Sayısı		
Öğrenci Başına Düşen Toplam Gider Miktarı		465,24	Öğretmenlerin Kurumdaki Ortalama Görev Süresi		10

2.Çalışan Bilgileri

Okulumuzun çalışanlarına ilişkin bilgiler altta yer alan tabloda belirtilmiştir.

Tablo 9. Çalışanların Görev Dağılımı

Unvan*	Erkek	Kadın	Toplam
Okul Müdürü	1		1
Müdür Baş Yardımcısı			
Müdür Yardımcısı	1		1
Sınıf Öğretmeni	4	5	9
Branş Öğretmeni		1	1
Rehber Öğretmen			
İdari Personel	1		1
Yardımcı Hizmetler Personel	1		1
Güvenlik Personeli			
Atölye ve Bölüm Şefleri			
Toplam Çalışan Sayıları	8	6	14

Tablo 10. İdari Personelin Hizmet Süresine İlişkin Bilgiler

Hizmet Süreleri	2024 Yılı itibarıyla	
	Kişi Sayısı	%
1-4Yıl		
5-6Yıl		
7-10Yıl		
10 Üzeri	2	100

Tablo 11. Okul/Kurumda Oluşan Yönetici Sirkülasyonu Oranı

	Yıl İçerisinde Okul/Kurumdan Ayrılan Yönetici Sayısı			Yıl İçerisinde Okul/Kurumda Göreve Başlayan Yönetici Sayısı		
	2021	2022	2023	2021	2022	2023
TOPLAM	1	0	0	1	0	0

Tablo 12. İdari Personelin Katıldığı Hizmet İçi Programları

Adı ve Soyadı	Görevi	Katıldığı Çalışmanın Adı	Katıldığı Yıl	Belge No
Ahmet NALBANT	Müdür	yok	yok	yok
Muhammed KIZILDAĞ	Müdür Yardımcısı	Muhakikklik Semineri	2023	2023240285
		Meb Birim Amirlerinin Öğretmen Bilgilendirme Semineri	2023	2023007736

Tablo 13. Öğretmenlerin Hizmet Süreleri (Yıl İtibarıyla)

Hizmet Süreleri	Branşı	Kadın	Erkek	Toplam
	Sınıf Öğretmeni	5	4	9
İngilizce Öğretmeni	1		1	
1-3 Yıl				
4-6 Yıl				
7-10 Yıl			1	1
11-15 Yıl		3	1	4
16-20		3	2	5
20 ve üzeri				10

Tablo 14. Kurumda Gerçekleşen Öğretmen Sirkülasyonunun Oranı

	Yıl İçerisinde Kurumdan Ayrılan Öğretmen Sayısı		Yıl İçerisinde Kurumda Göreve Başlayan Öğretmen Sayısı	
		2023		2023
TOPLAM		1		1

Tablo 15. Öğretmenlerin Katıldığı Hizmet İçi Eğitim Programları

Branşı	Katıldığı Çalışmanın Sayısı	Katıldığı Yıl
Sınıf Öğretmenleri	Toplamda 40 seminer	2023
İngilizce Öğretmeni	4 seminer	2023

Tablo 16. Kurumdaki Mevcut Hizmetli/ Memur Sayısı

	Görevi	Erkek	Kadın	Eğitim Durumu	Hizmet Yılı	Toplam
1	Memur	1		Lise	31	1
2	Hizmetli	1		İlkokul	35	1
3						
4						
5						
6						

Tablo 17. Okul/kurum Rehberlik Hizmetleri

Mevcut Kapasite				Mevcut Kapasite Kullanımı ve Performans					
Psikolojik Danışman Norm Sayısı	Görev Yapan Psikolojik Danışman Sayısı	İhtiyaç Duyulan Psikolojik Danışman Sayısı	Görüşme Odası Sayısı	Danışmanlık Hizmeti Alan			Rehberlik Hizmetleri İle İlgili Düzenlenen Eğitim/Paylaşım Toplantısı vb. Faaliyet Sayısı		
				Öğrenci Sayısı	Öğretmen Sayısı	Veli Sayısı	Öğretmenlere Yönelik	Öğrencilere Yönelik	Velilere Yönelik
0	0	1	0	0	0	0	0	0	0

Okulumuzun binası ile açık ve kapalı alanlarına ilişkin temel bilgiler altta yer almaktadır.

Tablo 18. Fizik Mekân Durumu

Okul Bölümleri		Özel Alanlar	Var	Yok
Okul Kat Sayısı	3	Çok Amaçlı Salon	var	
Derslik Sayısı	11	Çok Amaçlı Saha		yok
Derslik Alanları (m2)	43,75	Kütüphane	var	
Kullanılan Derslik Sayısı	10	Fen Laboratuvarı		yok
Şube Sayısı	9	Bilgisayar Laboratuvarı		yok
İdari Odaların Alanı (m2)	20,625	İş Atölyesi	var	
Öğretmenler Odası (m2)	43,75	Beceri Atölyesi		yok
Okul Oturum Alanı (m2)	466	Pansiyon		yok
Okul Bahçesi (Açık Alan)(m2)	1534	Resim Odası		yok
Okul Kapalı Alan (m2)	466	Müzik Odası		yok
Sanatsal, bilimsel ve sportif amaçlı toplam alan (m ²)	175			
Kantin (m2)	yok			
Tuvalet Sayısı	8			
Diğer (.....)				

4.Sınıf ve Öğrenci Bilgileri

2024 eylül ayı itibariyle okulumuzda yer alan sınıfların öğrenci sayıları alttaki tabloda verilmiştir.

Tablo 19. Sınıf kademesine göre öğrenci cinsiyet durumu

SINIFI	Kız	Erkek	Toplam
1. Sınıf	21	18	39
2. Sınıf	20	32	52
3. Sınıf	21	17	38
4. Sınıf	20	15	35

5.Donanım ve Teknolojik Kaynaklarımız

Tablo 20. Teknolojik Kaynaklar Tablosu

Akıllı Tahta Sayısı	2023	İhtiyaç
Masaüstü Bilgisayar Sayısı	12	
Taşınabilir Bilgisayar Sayısı	1	
Projeksiyon Sayısı	7	
Çok Fonksiyonlu yazıcı Sayısı	1	
TV Sayısı		1
Yazıcı Sayısı	2	
Fotokopi Makinesi Sayısı	2	
İnternet Bağlantı Hızı	16 mbps	
Tarayıcı	1	

6. Mali Kaynaklar

Okulumuzun genel bütçe ödenekleri, okul aile birliđi gelirleri ve diđer katkılarda dâhil olmak üzere gelir ve giderlerine ilişkin son iki yıl gerçekleşme bilgileri alttaki tabloda verilmiştir.

Tablo 21. Kaynak Tablosu

Kaynaklar	2024	2025	2026	2027	2028
Genel Bütçe	10.000	15.000	22.000	30.000	37.000
Okul Aile Birliđi	7.315	10.973	12.631	13.288	14.946
Özel İdare					
Kira Gelirleri					
Döner Sermaye					
Dış Kaynak/Projeler					
Diđer					
TOPLAM	17.315	25.973	34.631	43.288	51.946

Tablo 22. Harcama Kalemler

Harcama Kalemi	Çeşitleri
Personel	Sözleşmeli olarak çalışan personelin (sekreter temizlik, güvenlik) ücret, vergi, sigorta vb. giderleri
Onarım	Okul/kurum binası ve tesisatlarıyla ilgili her türlü küçük onarım; makine, bilgisayar, yazıcı vb. bakım giderleri
Sosyal-sportif faaliyetler	Etkinlikler ile ilgili giderler
Temizlik	Temizlik malzemeleri alımı
İletişim	Telefon, faks, internet, posta, mesaj giderleri
Kırtasiye	Her türlü kırtasiye ve sarf malzemesi giderleri

Tablo 23. Gelir-Gider Tablosu

YILLAR	2023	
HARCAMA KALEMLERİ	GELİR	GİDER
Temizlik	24500	24500
Küçük Onarım		
Bilgisayar Harcamaları		
Büro Makinaları Harcamaları		
Isınma Sistemi Tadilatı	31620	31620
Sosyal Faaliyetler		
Kırtasiye	15400	15400
GENEL		

7. İstatistiki Veriler

Okul/kurumla ilgili her türlü sayısal veriler geriye dönük olarak (en az 3 yıllık) verilir. İstatistiki veriler kapsamında incelenecek hususlar;

- Öğrenci durumu : Okulumuzda genel itibariyle her kademededen 2 şube bulunur.2024 yılı itibariyle sadece 2.sınıflarımız 3 şubedir. Sınıflarda öğrenci ortalama sayısı 18 civarındır. Kaynaştırma öğrencisi şu an itibariyle okulumuzda bulunmaktadır. İyep'e kalan öğrencimiz bu sene bulunmamaktadır. Ancak önceki yıllarda İyep öğrencimiz 4-5 civarı vardır. Öğrencilerimiz başarı durumları iyidir.
- Öğrenci kursları: İlkokul olduğumuz için İyep kursları okulumuzda olmaktadır. Genel itibariyle İYEP sınıfımız bir tane olur ve bir öğretmen görev alır. İyep çok faydalı olmaktadır.
- Okul/kurumun akademik başarısı yüksektir. Ancak ilkokul olduğumuz için sayısal verilerle ölçme imkanımız olmamaktadır.
- Okul/kurumda yapılan sosyal faaliyetler: Okulumuzda sosyal kültürel faaliyetler oldukça yoğun olarak yapılır. 2023ve 2024 yılı itibariyle kütüphane gezisi, müze gezisi, sinema ve yemek organizasyonları, çam dikimi vb. etkinlikler yapılmıştır. Etkinliklere öğretmen katılımı %100 oranındadır. Veli ve öğrenci katılımı da %100 e yakındır.
- Okul/kurumda yapılan kültürel faaliyetler: Okulumuza 2019 yılı itibariyle kütüphane yapılmıştır. Kütüphanenin tüm giderleri velilerimiz tarafından karşılanmıştır. Erzincan merkeze her yıl kütüphane ve müze gezisi yapılmaktadır.
- Okul/kurumun bilimsel yayını bulunmamaktadır.
- Spor kulübü faaliyetleri : Okulumuzun futbol takımı bulunmaktadır.

H. PESTLE ANALİZİ

Müdürlüğümüzün faaliyetlerini ve yönetim sürecini etkileyen politik, ekonomik, sosyokültürel, teknolojik, yasal ve çevresel dış etkenler tespit edilerek PESTLE Matrisinde gösterilmiştir. PESTLE Matrisi hazırlanırken “Uygulanmakta Olan Stratejik Planın Değerlendirilmesi, Mevzuat Analizi, Üst Politika Belgeleri Analizi, Faaliyet Alanları, Paydaş Görüşleri, Kurum İçi Analiz” birlikte değerlendirilmiştir.

Tablo 24. PESTLE (Politik-Yasal, Ekonomik, Sosyo-Kültürel, Teknolojik, Ekolojik, Etik) Analizi Tablosu

Politik-Yasal etkenler	Ekonomik etkenler
Kalkınma Planı ve Orta Vadeli Program, Bakanlık, il ve ilçe stratejik planlarının incelenmesi, Yasal yükümlülüklerin belirlenmesi, Oluşturulması gereken kurul ve komisyonlar, Okul/kurum çevresindeki politik durum.	Okul/kurumun bulunduğu çevrenin genel gelir durumu, İş kapasitesi, Okul/kurumun gelirini arttırıcı unsurlar, Okul/kurumun giderlerini arttıran unsurlar, Tasarruf sağlama imkânları, İşsizlik durumu, Mal-ürün ve hizmet satın alma imkânları, Kullanılabilir bütçe
Sosyo kültürel etkenler	Teknolojik etkenler

Kariyer beklentileri,
Ailelerin ve öğrencilerin bilinçlenmeleri,
Aile yapısındaki değişimler (geniş aileden çekirdek aileyegeçiş, erkenyaştaevlenmevs.),
Nüfus artışı,
Göç,
Nüfusun yaş gruplarına gore dağılımı,
Hayat beklentilerindeki değişimler(Hızlı para kazanma hırsı, lüksyaşama düşkünlük, kırsalalanda kentsel yaşam),
Beslenme alışkanlıkları,
Değerler,mesleki etikkuralları vb.

Okul/kurumun teknoloji kullanım durumu
e-Devle tuygulamaları,
Dijital Platformlar üzerinden uzaktan eğitim imkânları,
Okul/kurumun sahip olmadığı teknolojik araçlar
Personelin ve öğrencilerin teknoloji kullanım kapasiteleri,
Personelin ve öğrencilerin sahip olduğu teknolojik araçlar,
Teknoloji alanındaki gelişmeler
Teknolojinin eğitimde kullanımı

Çevresel Etkenler

Hava ve su kirlenmesi,
Toprak yapısı,
Bitki örtüsü,
Doğal kaynakların korunması için yapılan çalışmalar,
Çevrede yoğunluk gösteren hastalıklar,
Doğalafetler (deprem kuşağında bulunma,Covid19,kene vakaları vb.)

I.GZFT ANALİZİ

Durum analizi kapsamında kullanılacak temel yöntem olan GZFT (Güçlü Yönler, Zayıf Yönler, Fırsatlar ve Tehditler) analizidir. Genel anlamda kurum/kuruluşun bir bütün olarak mevcut durumunun ve tecrübesinin incelenmesi, üstün ve zayıf yönlerinin tanımlanması ve bunların çevre şartlarıyla uyumlu hale getirilmesi sürecine GZFT analizi adı verilir. GZFT analizi, kurum/kuruluş başarısı üzerinde kilit role sahip faktörlerin tespit edilerek, stratejik kararlara esas teşkil edecek şekilde yorumlanması sürecidir. Bu süreçte kurum/kuruluş ve çevresiyle ilgili kilit faktörler belirlenerek niteliğini artırmak için izlenebilecek stratejik alternatifler ortaya konulmaktadır. İdarenin ve idareyi etkileyen durumların analitik bir mantıkla değerlendirilmesi ve idarenin güçlü ve zayıf yönleri ile idareye karşı oluşabilecek idarenin dış çevresinden kaynaklanan fırsatlar ve tehditlerin belirlendiği bir durum analizi yöntemidir.

Okulumuzun temel istatistiklerinde verilen okul künyesi, çalışan bilgileri, bina bilgileri, teknolojik kaynak bilgileri ve gelir gider bilgileri ile paydaş anketleri sonucunda ortaya çıkan sorun ve gelişime açık alanlar iç ve dış faktör olarak değerlendirilerek GZFT tablosunda belirtilmiştir. Dolayısıyla olguyu belirten istatistikler ile algıyı ölçen anketlerden çıkan sonuçlar tek bir analizde birleştirilmiştir. Kurumun güçlü ve zayıf yönleri donanım, malzeme, çalışan, iş yapma becerisi, kurumsal iletişim gibi çok çeşitli alanlarda kendisinden kaynaklı olan güçlülükleri ve zayıflıkları ifade etmektedir ve ayırmda temel olarak okul müdürü/müdürlüğü kapsamında bakılarak iç faktör ve dış faktör ayrımı yapılmıştır.

Tablo 25. GZFT Analizi Tablosu-Güçlü Yönler

GÜÇLÜ YÖNLER

Öğrenciler

Öğrencilerin çoğunluğunun bilinçli ailelere sahip olmaları
Sportif ve kültürel etkinliklere katılım oranının iyi olması
Yerel ve ulusal projelere katılım oranının iyi olması
Devamsızlık oranlarının az olması

Çalışanlar

Yabancı dil bilen, yüksek lisans ve doktora yapan sayısı ve mesleki tecrübesi yüksek olan öğretmenlere sahip olmamız.
Kurum kültürü ve ekip ruhunun güçlü olması
Yöneticilerin yeterlilik düzeylerinin yüksek olması
Yönetici-öğretmen-öğrenci ve veli iletişiminin güçlü olması

Veliler

Eğitim ve kültür seviyesi yüksek olan velilere sahip olmamız.
Etkinliklere katılım oranının yüksek olması

Bina ve Yerleşke

Yeterli fiziki imkânlarla sahip olmamız ve merkezi konumda olması.
Derslik başına düşen öğrenci sayısının az olması.
Okul bahçesinin sportif ve sosyal etkinlikler için uygun olması

Donanım

Yeterli düzeyde donanıma sahip olması.

Bütçe Vakıf,

Okul aile birliğinin eğitim süreçlerini desteklemesi.

Yönetim Süreçleri

İşbirliğine dayalı yönetim anlayışına sahip olmamız.

İletişim Süreçleri

İletişime açık bir eğitim sürecinin benimsenmiş olması.

Tablo 26. GZFT Analizi Tablosu-Zayıf Yönler

ZAYIF YÖNLER

Öğrenciler

Öğrencilerde davranış problemlerinin olması
Yabancı dil yeterliliğinin düşük olması

Çalışanlar

Destek personelinin yetersizliği
Okulumuzda rehber öğretmenin olmaması

Veliler

Eğitim Sürecine fazla müdahil olmaları

Bina ve Yerleşke

Spor salonumuz bulunmamaktadır.
Çok amaçlı salonun yetersizliği

Donanım

Büro makinelerinin sık sık arızalanması

Bütçe

-

Yönetim Süreçleri

Ödüllendirme sisteminin yetersiz olması

Tablo 27. GZFT Analizi Tablosu-Fırsatlar

FIRSATLAR

Politik

Kozmopolit bir yapıya sahip olmamız.

Ekonomik

Okula genel bütçeden ödenek ayrılması

Sosyolojik

Çok farklı kültürlerden öğrencinin olması.

Teknolojik

Sınıfların teknolojik açıdan yeterli olması.

Teknolojik gelişmelere açık ve meraklı öğrencilerin olması.

Mevzuat-Yasal

-

Ekolojik

Şehir merkezinde olması

Sportif tesislere yakın olması

TEHDİTLER

Politik

Eđitim sisteminde sürekli yenilenen programlar

Ekonomik

Teknolojinin hızlı gelişmesiyle birlikte yeni üretilen cihaz ve makinelerin maliyeti

Sosyolojik

Olumsuz çevre koşullarından kaynaklı rehberlik ihtiyacı.
Kitle iletişim araçlarının olumsuz etkileri.
İlin nitelikli göç vermesine karşılık niteliksiz göç alması.

Teknolojik

Okul internet ağının yavaş olması ve kesintiler yaşanması.

Mevzuat-Yasal

Mevzuatlardan kaynaklanan yetersizlikler.

Ekolojik

Sanatsal etkinlik alanlarına uzak olması

Tablo 28. GZFT Analizi Tablosu-Tehditler

İ.TESPİTLER VE İHTİYAÇLARIN BELİRLENMESİ

Gelişim ve sorun alanları analizi ile GZFT analizi sonucunda ortaya çıkan sonuçların planın geleceğe yönelim bölümü ile ilişkilendirilmesi ve buradan hareketle hedef, gösterge ve eylemlerin belirlenmesi sağlanmaktadır. Gelişim ve sorun alanları ayrımında eğitim ve öğretim faaliyetlerine ilişkin üç temel tema olan Eğitime Erişim, Eğitimde Kalite ve kurumsal Kapasite kullanılmıştır. Eğitime erişim, öğrencinin eğitim faaliyetine erişmesi ve tamamlamasına ilişkin süreçleri; Eğitimde kalite, öğrencinin akademik başarısı, sosyal ve bilişsel gelişimi ve istihdamı da dâhil olmak üzere eğitim ve öğretim sürecinin hayata hazırlama evresini; Kurumsal kapasite ise kurumsal yapı, kurum kültürü, donanım, bina gibi eğitim ve öğretim sürecine destek mahiyetinde olan kapasiteyi belirtmektedir.

Tablo 29. Tespitler ve İhtiyaçlar Tablosu

DURUM ANALİZİ AŞAMALARI	TESPİTLER/ SORUN ALANLARI	İHTİYAÇLAR/ GELİŞİM ALANLARI
Uygulanmakta Olan Stratejik Planın Değerlendirilmesi	Hedeflerin, paydaş beklentilerini tam olarak ifade edecek şekilde ihtiyaçları karşılayacak sayıda ve nitelikte olmaması	Okul düzeyinde Stratejik Plan İzleme ve Değerlendirme çalışmalarının daha nitelikli şekilde yapılmalı Hedeflerin, stratejik planda yer alan analizlerin tamamı değerlendirilerek, içerik ve sayı bakımından iyi ifade edilmesi Okul, ilçe ve il planlarının birbirine uyumlu olarak düzenlenmesi Hedefler somut, ulaşılabilir ve gerçekçi olacak şekilde belirlenmeli Hedefler ve stratejiler, durum analizinde ortaya çıkan sorun/gelişim alanları ve ihtiyaçlara uygun olarak belirlenmeli
Paydaş Analizi	Paydaşların çeşitliliği ve paydaş kitlesinin nicel büyüklüğü, İdarenin sorumluluk veya yetki alanı dışında paydaş beklentilerinin bulunması Aileler ile iletişim ve iş birliği yetersizliği.	Paydaşların idareden beklentilerinin faaliyet alanlarıyla uyumu sağlanmalı, plan döneminde kurumsal faaliyetler hakkında paydaşlara düzenli bilgilendirme yapılması
İnsan Kaynakları Yetkinlik Analizi	Çalışanlarımızın bir birimde uzun süre çalışması Çalışanların diğer birimlerde görevlendirildiğinde, birim hizmet faaliyetleri konusunda bilgi ihtiyacı yaşamaktadır Okulda/kurumda görülen personel ihtiyacının fazla olması	Okul ve kurum personellerin görevlendirme ile farklı bir kuruma/okula veya merkeze çekilmesinin engellenmesi

Kurum Kültürü Analizi	Stratejik Yönetim Süreci ile ilgili iş ve işlemleri koordine edecek, nitelikli personel sayısının az olması	Stratejik yönetim süreci hakkında eğitimli personel sayısının artırılması
Fiziki Kaynak Analizi	Kurumumuzdaki pikap, minibüs türü taşıma araçlarının sayısı, ihtiyaçların karşılanmasında yetersizdir Geniş katılımlı konferans ve toplantıların yapılacağı bir salonumuzun bulunmaması	Kurumumuz bünyesinde yürütülen proje çalışmalarında öğrenci ve öğretmenlerin taşınması için ulaşım aracı tahsis edilmesi İl düzeyinde gerçekleştirilen çalıştay, toplantı, seminer vb. durumlar için geniş bir salonun hizmete açılması sağlanmalıdır
Teknoloji ve Bilişim Altyapısı Analizi	Yerel düzeyde oluşturulan istatistik sisteminin etkin şekilde kullanılmaması	Yerel istatistik sisteminin etkin şekilde kullanılması için gerekli yasal düzenlemelerin yapılması

GELİŞİM/ SORUN ALANLARI

TESPİTLER VE İHTİYAÇLAR

<ul style="list-style-type: none">• İl, İlçe ve Okul St. Planlarında bütünlük olmaması	<ul style="list-style-type: none">• İl, İlçe ve Okul hedefleri ve göstergelerinde bütünlük sağlanması
<ul style="list-style-type: none">• Müdürlüğümüzün hizmetlerini mevzuattaki hükümlere uygun olarak yürütmektedir.• Tabi olduğumuz mevzuatın kapsamı, Müdürlüğümüzün yetkilerini çeşitlendirmekle birlikte sınırlamaktadır.• Kurumsal kültürümüz, mevzuatta sık yaşanan değişikliklere hazırlıklı olmasına rağmen öğrenci ve velilerimizden oluşan paydaşlarımız, yeni ve farklı çalışmalara uyuma direnç göstermektedir.• Mevzuat itibariyle öğrenci velilerinin eğitim faaliyetlerine müdahale alanını sınırlandıran herhangi bir mekanizma bulunmamaktadır.	<ul style="list-style-type: none">• Diğer kurumlarla işbirliğinde, yetki alanının genişletilmesi• Mevzuat itibariyle Okul Müdürlerinin yetkilerinin artırılması• Eğitim uygulamaları konusunda ulusal düzeyde tanıtım çalışmaları yaparak öğrenci ve velilerinin bilgilendirilmesi• Mevzuatta ihtiyaç duyulan değişikliklerde “yenileme” çalışmaları yerine “güncelleme” çalışmalarına yer verilmesi• Öğrenci velilerinin eğitim faaliyetlerine müdahale alanlarının sınırlandırılması için yasal tedbirlerin alınması• Mevzuatın, çalışanların kendilerini güvende hissedebileceği şekilde yeniden düzenlenmesi
<ul style="list-style-type: none">• Paydaş türü fazladır, paydaşlarımızın kurumumuzdan beklentileri farklı ve çok çeşitlidir	<ul style="list-style-type: none">• Stratejik Plan Hazırlama, Stratejik Yönetim Süreci ile ilgili diğer iş ve işlemler• Stratejik Plan hedef ve göstergelerinin üst politika belgelerindeki ilke ve prensiplere uygun hazırlanması• Paydaşların idareden beklentilerinin faaliyet alanlarıyla uyumu sağlanması, plan döneminde kurumsal faaliyetler hakkında paydaşlara düzenli bilgilendirme yapılması

<ul style="list-style-type: none">• Çalışanlarımızın her biri farklı türden yeterliliklere sahiptir	<ul style="list-style-type: none">• Çalışanlarımızın her alanda bilgi sahibi olması için hizmet içi eğitim faaliyetleri düzenlenmesi
<ul style="list-style-type: none">• Kurumsal kültürümüz gelişmiş durumdadır. Kurum içi iletişim gelişmiştir, halkla ilişkiler sağlıklı bir şekilde yürütülmektedir.• Eğitim faaliyetlerine kadın velilerimizin katılım oranları yüksektir fakat genel katılım oranları beklenen düzeyde değildir	<ul style="list-style-type: none">• Eğitim-öğretim faaliyetlerine genel katılım oranlarının yükseltilmesi
<ul style="list-style-type: none">• Kurumumuz hastane binasından dönüştürülmüştür• Derslik sayıları yeterlidir fakat derslikler ihtiyacı karşılayacak kadar büyük değildir, derslik başına düşen öğrenci sayıları tutarsızlık göstermektedir	<ul style="list-style-type: none">• Mevcut hizmet binası yerine yeni bir hizmet binası yapılması
<ul style="list-style-type: none">• Bilişim Teknolojileri Öğretmenimiz bulunmamaktadır	<ul style="list-style-type: none">• Kadrolu Bilişim Teknolojileri Öğretmeni ihtiyacı
<ul style="list-style-type: none">• Kurumumuza ait ödenek kaleminin bulunmaması• Ailelerin gelir düzeyi düşük olduğundan okul-aile birliğine az miktarda bağış yapılmaktadır• Okul-aile birliği iş ve işlemleri okul yöneticileri tarafından üstlenilmektedir	<ul style="list-style-type: none">• Harcama planlamalarında mali kaynaklarda meydana gelecek öngörülemeyen değişikliklerin dikkate alınması• İlkokullara ödenek ayrılması

STRATEJİK PLAN



III. BÖLÜM GELECEĞE BAKIŞ

3. BÖLÜM: GELECEĞE BAKIŞ

A. Misyon

Misyonumuz:

MİSYONUMUZ

Güvenli bir okul ortamında tüm bireylerin potansiyellerini en üst düzeyde geliştirmelerine ve topluma katkıda bulunmalarına zemin hazırlamaktır.

B. Vizyon

Vizyonumuz:

VİZYONUMUZ

Bilimsel ve güncel bilgilere dayalı yapılandırmacı ve kapsayıcı yaklaşımla her bireyin değerli hissettiği bir okul kültürü oluşturmaktır.

C. Temel Değerlerimiz

Temel Değerlerimiz:

TEMEL DEĞERLERİMİZ

- Fırsat eşitliği
- Kültürel ve sanatsal duyarlılık
- İnsan, toplum, bilim ve çevre duyarlılığı
- Din, ahlak ve değerlere bağlılık
- Hukuk ve adalet
- Katılımcılık ve istişare kültürü
- Tarafsızlık, hesap verebilirlik ve şeffaflık
- Sorumluluk
- Vatanseverlik
- Liyakat

Tablo 30. Stratejik Amaçlar, Hedefler

AMAÇ 1 (A1)	Öğrencilerin eğitim öğretime etkin katılımlarıyla donanımlı olarak bir üst öğrenime geçişi sağlanacaktır.
Hedef 1.1 (H1.1)	Öğrenme kayıpları önleyici çalışmalar yapılarak azaltılacaktır.
AMAÇ 2 (A2)	Temel eğitimde öğrencilerin kaliteli eğitime erişimleri fırsat eşitliği temelinde artırılarak bilişsel, duyuşsal ve fiziksel olarak çok yönlü gelişimleri sağlanacak ve temel hayat becerilerini edinmiş öğrenciler yetiştirilecektir.
Hedef 2.1 (H2.1)	Öğrencilerin bilimsel, kültürel, sanatsal, sportif ve toplum hizmeti alanlarında ders dışı etkinliklere katılım oranı artırılacaktır.
AMAÇ 3 (A3)	Öğrencilere medeniyetimizin ve insanlığın ortak değerleriyle çağın gereklerine uygun bilgi, beceri, tutum ve davranışlar kazandırılacaktır.
Hedef 3.1 (H3.1)	Öğrencilere evrensel değerler, sağlıklı yaşam ve çevre bilinci duyarlılığı kazandırılacaktır.
AMAÇ 4 (A4)	Kurumun insan kaynağı kapasitesini geliştirerek ulusal ve uluslararası standartlara uygun eğitim hizmeti sunulacaktır.
Hedef 4.1 (H4.1)	Okul aile işbirliği sağlanarak kurum kültürü geliştirilecektir.
AMAÇ 4 (A5)	Eğitim ortamlarının fiziki imkânları geliştirilecektir.
Hedef 5.1 (H5.1)	Temel eğitimde okulların niteliğini arttıracak uygulama ve çalışmalara yer verilecektir.

2024-2028 Stratejik Planı 5 amaç, 5 hedef, 20 performans göstergesi, 16 stratejiden oluşmaktadır.

E. AMAÇ, HEDEF, GÖSTERGE VE STRATEJİLER

AMAÇ (A1)	Öğrencilerin eğitim öğretime etkin katılımlarıyla donanımlı olarak bir üst öğrenime geçişi sağlanacaktır.								
HEDEF (H1.1)	Öğrenme kayıpları önleyici çalışmalar yapılarak azaltılacaktır.								
Performans Göstergesi (PG)	Hedefe Etkisi (%)	Başlangıç Değeri (2023)	2024	2025	2026	2027	2028	İzleme Sıklığı	Raporlama Sıklığı
PG.1.1.1 İlkokullarda Yetiştirme Programına (İYEP) dâhil olan öğrencilerin Türkçe dersi kazanımlarına ulaşma oranı (%)	20	70	75	80	85	90	95	6 AY	6 AY
PG.1.1.2 İlkokullarda Yetiştirme Programına dâhil olan öğrencilerin matematik dersi kazanımlarına ulaşma oranı (%)	20	55	60	65	70	75	80	6 AY	6 AY
PG.1.1.3. 20 gün ve üzeri özürsüz devamsızlık yapan öğrenci oranı (%)	20	1	0	0	0	0	0	6 AY	6 AY
PG.1.1.4. 20 gün ve üzeri özürlü devamsızlık yapan öğrenci oranı (%)	20	0	0	0	0	0	0	6 AY	6 AY
PG.1.1.5 Öğrenci başına okunan kitap sayısı	20	70	75	80	85	90	95	6 AY	6 AY
KOORDİNATÖR BİRİM	İYEP Komisyonu								
İŞ BİRLİĞİ YAPILACAK BİRİM(LER)	Öğretmenler Kurulu, Zümre Öğretmenler Kurulu								
RİSKLER	Salgın hastalıklar nedeniyle öğrencilerin ara devamsızlık yapması İYEP'e destek amaçlı kullanılan dijital platformlara öğrencilerin ev ortamında ulaşamaması								
STRATEJİLER	S1 Öğrencilerin Türkçe dersindeki eksikleri tespit edilerek İYEP aracılığıyla akademik yeterliklerinin artırılması sağlanacaktır. S2 Öğrencilerin matematik derslerindeki eksikleri tespit edilerek İYEP aracılığıyla akademik yeterliklerinin artırılması sağlanacaktır. S3 Dijital platformlar aracılığıyla öğrencilerin tamamlayıcı ve destekleyici eğitim almaları sağlanacaktır.								

	S4 İYEP'in ders içeriklerine katkı sağlayacak etkinlik, okuma vb. aktivitelerin zenginleştirilmesi sağlanacaktır. S5 Okul kütüphanesi zenginleştirilecek, öğrencilerin kitap okumasını teşvik edecek etkinlikler düzenlenecektir.
MALİYET TAHMİNİ	34.631
TESPİTLER	Öğrencilerin ara devamsızlık yapmaları, İYEP kazanımlarına ulaşma oranlarını azaltmaktadır. Veliler, öğrencilerin İYEP'e göre tespit edilen eksiklikleri yerine diğer derslerden (programlardan) destek almayı talep etmektedirler.
İHTİYAÇLAR	İYEP'e göre eksiklikleri belirlenen öğrencilerin programa katılım zorunluluğunun getirilmesi İYEP'de devam zorunluluğunun getirilmesi

AMAÇ (A2)	Temel eğitimde öğrencilerin kaliteli eğitime erişimleri fırsat eşitliği temelinde artırılarak bilişsel, duyuşsal ve fiziksel olarak çok yönlü gelişimleri sağlanacak ve temel hayat becerilerini edinmiş öğrenciler yetiştirilecektir.									
HEDEF (H2.1)	Öğrencilerin bilimsel, kültürel, sanatsal, sportif ve toplum hizmeti alanlarında ders dışı etkinliklere katılım oranı artırılacaktır.									
Performans Göstergesi (PG)	Hedefe Etkisi (%)	Başlangıç Değeri (2023)	2024	2025	2026	2027	2028	İzleme Sıklığı	Raporlama Sıklığı	
PG.2.1.1 Okulda bir eğitim ve öğretim döneminde bilimsel, kültürel, sanatsal ve sportif alanlarda en az bir faaliyete katılan öğrenci oranı (%)	25	160	161	162	163	164	165	6 AY	6 AY	
PG.2.1.2 Bir eğitim ve öğretim yılında en az iki sosyal sorumluluk ve toplum hizmeti çalışmalarına katılan öğrenci oranı (%)	25	20	30	40	50	60	70	6 AY	6 AY	
PG.2.1.3 Bir eğitim ve öğretim yılında yerel, ulusal ve uluslararası proje, yarışma vb. etkinliklere katılan öğrenci oranı (%)	25	4	8	12	16	20	24	6 AY	6 AY	
PG.2.1.4 Okulda bir eğitim ve öğretim yılında geleneksel çocuk oyunları alt başlığında en az bir faaliyete katılan öğrenci oranı (%)	25	80	85	90	95	100	105	6 AY	6 AY	
KOORDİNATÖR BİRİM	Öğretmenler Kurulu									
İŞ BİRLİĞİ YAPILACAK BİRİM(LER)	Okul Aile Birliği									
RİSKLER	Etkinlikler için maddi destek ve işbirliği sağlanamaması Okul bahçelerinin genellikle betonarme zeminden oluşması İlçeler arasında mevcut mesafenin uzak olması Proje tabanlı çalışmaların belirli (odak) hedef kitleye yönelik hazırlanmaması, geneli kapsamaması Re'sen uygulanan tekrar niteliğindeki proje çalışmaları									

STRATEJİLER	<p>S1 Her bir öğrencinin bir kulüp faaliyetinde aktif olarak yer alması sağlanarak kulüp faaliyetlerinin etkinliği artırılabacaktır.</p> <p>S2 Öğrencilerin seviyelerine uygun olarak toplumsal sorunların çözümüne katkı sağlamak ve farkındalık oluşturmak amacıyla afet ve acil durum, çevre, eğitim, spor, kültür ve turizm, sağlık ve sosyal hizmetler alanlarında toplum hizmeti faaliyetlerine katılımları artırılabacaktır.</p> <p>S3 Okul bünyesinde yarışmalar düzenlenecektir.</p> <p>S4 Diğer kurum ve kuruluşlarla iş birliği içerisinde yürütülen bilimsel, sosyal, kültürel, sanatsal ve sportif alanlardaki faaliyetler artırılabacaktır.</p> <p>S5 Öğrenci seviyesi ve öğretim programı kazanımlarına uygun olarak geleneksel çocuk oyunları ders içi etkinliklerde kullanılacaktır.</p>
MALİYET TAHMİNİ	34.631
TESPİTLER	<p>Bilimsel, kültürel, sanatsal ve sportif faaliyetler için maddi kaynak ve materyal gereksinimi bulunmaktadır. Niteliksel açıdan işbirliği yapılacak kurum sayısı yeterli değildir.</p> <p>Belirlenmiş programı olan ve süreç odaklı ve ulusal veya uluslararası çalışmalara yeterli düzeyde katılımcı sağlanamamaktadır.</p> <p>Yürütülen her çalışma “proje” olarak adlandırılmakta, önyargılara sebep olmaktadır.</p> <p>Proje tabanlı çalışmaların çoğunluğu odak hedef kitleye hitap etmemekte, tüm gurupları kapsamaktadır.</p> <p>Okullarda yürütülen çalışmalara benzerliği bulunan ve re’sen yürütülen proje çalışmaları tekrar niteliğinde olduğundan emek ve zaman kaybına neden olmakta, proje çalışmalarına katılımında gönüllülüğü azaltmaktadır.</p> <p>Bakanlık, il, ilçe düzeyinde uygulanan proje tabanlı çalışmaların çoğunluğunun “ihtiyaç analizi” yapılmaksızın uygulanması, proje çalışmaları sonucunda “etki analizi” yapılmaması</p>
İHTİYAÇLAR	<p>Bilimsel, kültürel, sanatsal ve sportif faaliyetler için maddi kaynak sağlanması</p> <p>Proje tabanlı çalışmalardan önce ihtiyaç analizi, çalışma sonrasında etki analizi yapılması</p> <p>Proje çalışması katılımcılarının, çalışmalar öncesinde hazırlık, amaç-hedef belirleme stratejileri, risk değerlendirmesi, uygulama, izleme-değerlendirme vb. süreçler ve ilgili kavramlar hakkında bilgi edinmesi</p>

AMAÇ (A3)		Öğrencilere medeniyetimizin ve insanlığın ortak değerleriyle çağın gereklerine uygun bilgi, beceri, tutum ve davranışlar kazandırılacaktır.							
HEDEF (H3.1)		Öğrencilere evrensel değerler, sağlıklı yaşam ve çevre bilinci duyarlılığı kazandırılacaktır.							
Performans Göstergesi (PG)	Hedefe Etkisi (%)	Başlangıç Değeri (2023)	2024	2025	2026	2027	2028	İzleme Sıklığı	Raporlama Sıklığı
PG.3.1.1 Sağlıklı ve dengeli beslenme ile ilgili eğitim verilen öğrenci oranı	25	160	161	162	163	164	165	6 AY	6 AY
PG.3.1.2 Çevre bilinci, nezaket kuralları ile ilgili eğitim verilen öğrenci oranı	25	160	161	162	163	164	165	6 AY	6 AY
PG.3.1.3 Nezaket kuralları ile ilgili eğitim verilen öğrenci oranı	25	160	161	162	163	164	165	6 AY	6 AY
PG 3.1.4 Akran zorbalığı ve siber zorbalıkla ilgili konularda eğitim verilen öğrenci oranı	25	160	161	162	163	164	165	6 AY	6 AY
KOORDİNATÖR BİRİM	Öğretmenler Kurulu								
İŞ BİRLİĞİ YAPILACAK BİRİM(LER)	Zümre Öğretmenler Kurulu								
RİSKLER	Ebeveyn tutumlarının destekleyici nitelikte olmaması Dijital çevresel uyaranlar, dijital bağımlılığı artıran unsurların fazlalığı								
STRATEJİLER	S1 Öğrencilere sağlıklı ve dengeli beslenmelerine yönelik bilgilendirme eğitimleri ve etkinlikler yapılacaktır. S2 Öğrencilere, nezaket ve görgü kuralları konusunda eğitimler verilerek konuya ilişkin etkinlikler düzenlenecektir. S3 Halk Eğitim Merkezleri ile işbirliği yapılarak ebeveynlerin çocuk gelişimi alanındaki bilgi ve becerileri geliştirilecektir.								

MALİYET TAHMİNİ	34.631
TESPİTLER	<p>Öğrencilerin okuma alışkanlığı kazanmalarını engelleyecek düzeyde dijital uyaran bulunması Okuma alışkanlığı kazandırma sürecinde edinilen kazanımlarla ebeveyn tutumlarının tutarlı olmaması Nezaket kuralları ve çevre bilinci kazandırma sürecinde edinilen kazanımlarla ebeveyn tutumlarının tutarlı olmaması Ebeveynler tarafından, davranışsal kazanımların yalnızca okulda uyulması gereken kurallar olarak algılanması Ebeveynlerin çocuk yetiştirme konusundaki yanlış tutumlarında ısrarcı olması, anne-baba eğitimleri konusundaki gereksinimlerini gözardı etmesi</p>
İHTİYAÇLAR	<p>Halk Eğitim Merkezleri Çocuk Gelişimi ve Eğitimi alanına uygun olarak “Anne ve Çocuk Sağlığı, Çocukla İletişim, Çocuk Hakları Mevzuatı, Çocuklarda Duygu ve Davranış, Çocukta Temel İhtiyaçlar, Çocuklarda Uyum Problemi, Eğitimde Oyun Etkinlikleri, Okul Çağı Çocuğunda Beslenme, Özel Eğitim İhtiyacı Olan Bireyler İçin İletişim, Çocuklar İçin Dramatik Etkinlikler, Erken Çocukluk Dönemi Eğitimleri” ve benzeri konularda Bakanlık destekli ve yönlendirmeli yaygın eğitim kursları düzenlenmelidir.</p>

AMAÇ (A4)	Kurumun insan kaynağı kapasitesini geliştirerek ulusal ve uluslararası standartlara uygun eğitim hizmeti sunulacaktır.									
HEDEF (H4.1)	Okul aile işbirliği sağlanarak kurum kültürü geliştirilecektir.									
Performans Göstergesi (PG)	Hedefe Etkisi (%)	Başlangıç Değeri (2023)	2024	2025	2026	2027	2028	İzleme Sıklığı	Raporlama Sıklığı	
PG 4.1.1 Bir eğitim öğretim yılında en az 1 hizmetiçi eğitime katılan öğretmen oranı (re'sen düzenlenenler dahil)	20	100	100	100	100	100	100	6 AY	6 AY	
PG 4.1.2 Bir eğitim öğretim yılında proje tabanlı çalışmalardan herhangi birinde aktif görev alan öğretmen oranı	20	20	25	30	35	40	45	6 AY	6 AY	
PG 4.1.3 Veli toplantılarına katılım oranı	20							6 AY	6 AY	
PG 4.1.4 Yazılı veya elektronik ortamda kuruma yapılan dilek, istek, şikâyet, görüş, öneri sayısı	20	5	10	15	20	25	30	6 AY	6 AY	
PG 4.1.5 Velilere yönelik yapılan eğitici, bilgilendirici etkinliklere veli katılım oranı (veli toplantıları hariç)	20	65	70	75	80	85	90	6 AY	6 AY	
KOORDİNATÖR BİRİM	Öğretmenler Kurulu									
İŞ BİRLİĞİ YAPILACAK BİRİM(LER)	Zümre Öğretmenler Kurulu									
RİSKLER	S1 Eğitim faaliyetlerine çoğunlukla az sayıdaki gönüllü öğretmenin katılması, eğitime katılacak öğretmenlerin görevlendirmelerinin çoğunlukla resen yapılması S2 Şikâyet sahiplerinin, şikâyet edilebilecek konular hakkında hukuki altyapılarının yetersiz olması S3 Velilerin, yaşanan her sorunda ilgili kişi veya kurum yerine şikâyet yöntemlerine başvurması S4 Şikâyet mekanizmalarının sayı ve çeşitlilik itibarıyla fazla olması									
STRATEJİLER	Hizmet içi eğitim faaliyetlerinden öğretmen ve yöneticilerin görüşleri alınacak Kurumsal kültürün oluşturulması için okul-aile ilişkilerinde etkin işbirliği yöntemleri geliştirilecek									
MALİYET TAHMİNİ	34.631									
TESPİTLER	Hizmet içi eğitim faaliyetleri çoğunlukla resen düzenlenmektedir Hizmet içi eğitim faaliyetleri ders saatlerinin dışında düzenlendiği için katılımcılarda isteksizliğe sebep olmaktadır.									
İHTİYAÇLAR	Paydaş görüşlerinin değerlendirilmesi, işbirliğinin geliştirilmesi									

AMAÇ (A5)		Eğitim ortamlarının fiziki imkânları geliştirilecektir.							
HEDEF (H5.1)		Temel eğitimde okulların niteliğini arttıracak uygulama ve çalışmalara yer verilecektir.							
Performans Göstergesi (PG)	Hedefe Etkisi (%)	Başlangıç Değeri (2023)	2024	2025	2026	2027	2028	İzleme Sıklığı	Raporlama Sıklığı
PG 5.1.1 Okulda/kurumda iyileştirilmesi gereken fiziki mekân sayısı	50	3	2	1	0	0	0	6 AY	6 AY
PG 5.1.2 Okulda düzenleme yapılan açık hava oyun alanı sayısı	50	0	0	1	0	0	0	6 AY	6 AY
KOORDİNATÖR BİRİM	Okul Aile Birliği								
İŞ BİRLİĞİ YAPILACAK BİRİM(LER)	Öğretmenler Kurulu								
RİSKLER	Tasarruf tedbirleri Ödenek veya harcama taleplerinin karşılanamaması İyileştirilen alanların aktif kullanılmaması								
STRATEJİLER	S1 Fiziki mekânların iyileştirilmesi için kamu idareleri, belediyeler ve işverenlerle iş birlikleri yapılacaktır.								
MALİYET TAHMİNİ	34.631								
TESPİTLER	Ülke genelinde yaşanan doğal afetler nedeniyle yatırım kaynağının önemli bölümü öncelikli bölgelere aktarılmaktadır. Yaşanması muhtemel doğal afetler nedeniyle kurum binalarında büyük onarıma veya güçlendirmeye ihtiyaç duyulmaktadır. Kurum bölümlerinin fiziki iyileştirme ve geliştirme çalışmalarına okul aile birliğinden yeterli düzeyde destek sağlanmamaktadır.								
İHTİYAÇLAR	Okul aile birliği desteği sağlanması İyileştirilen alanların eğitim ve öğretim çalışmalarında aktif kullanılması, fayda-maliyet dengesinin sağlanması Öngörülmeleyen sebeplerle ortaya çıkabilecek ihtiyaçları karşılayabilmek için merkezi düzeyde eğitime ayrılan bütçenin artırılması								

4. BÖLÜM: MALİYETLENDİRME

Fatih İlkokulu Müdürlüğü 2024-2028 Stratejik Planı'nın maliyetlendirilmesi sürecindeki temel gaye, stratejik amaç, hedef ve eylemlerin gerektirdiği maliyetlerin ortaya konulması suretiyle karar alma sürecinin hızlandırılmasına ve hayata geçirilmesine katkıda bulunmaktır. Bu sayede, stratejik plan ile bütçe arasındaki bağlantı güçlendirilecek ve harcamaların önceliklendirme süreci iyileştirilecektir.

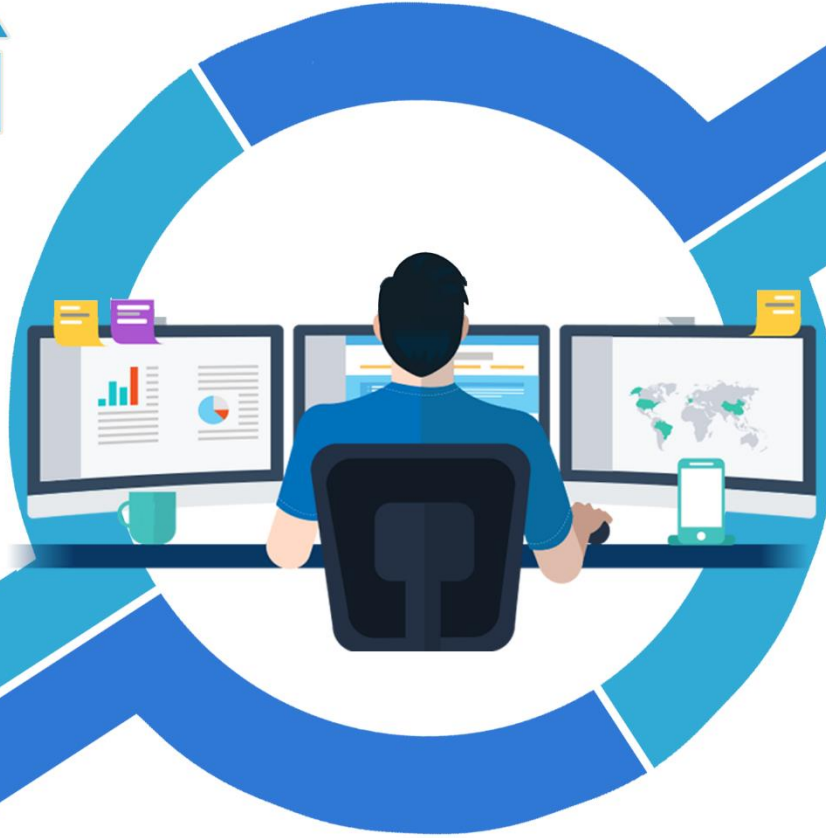
Tablo 31. Mali Kaynak Tablosu

Kaynak Tablosu	2019	2020	2021	2022	2023	Toplam Maliyet
Genel Bütçe	762	3.147	5.750	70.762	71.520	151.941
Okul Aile Birlikleri	4.567	190	4.970	6707	4780	21.214
TOPLAM	5.327	3.337	10720	77.469	76.300	173.155

Tablo 32. Tahmini Maliyetler (TL)

Hedefler	2024	2025	2026	2027	2028	Toplam Maliyet
A1	3463	5.195	6.926	8.658	10.389	34.631
H1.1						
A2	3.463	5.195	6.926	8.658	10.389	34.631
H2.1						
A3	3.463	5.195	6.926	8.658	10.389	34.631
H3.1						
A4	3.463	5.195	6.926	8.658	10.389	34.631
H4.1						
A5	3.463	5.195	6.926	8.658	10.389	34.631
H5.1						
TOPLAM	17.315	25.973	34.631	43.288	51.946	173.155

STRATEJİK PLAN



V. BÖLÜM İZLEME VE DEĞERLENDİRME

5.BÖLÜM: İZLEME VE DEĞERLENDİRME

Okulumuzun/kurumumuzun 2024-2028 Stratejik Planı İzleme ve Değerlendirme sürecini ifade eden İzleme ve Değerlendirme Modeli hazırlanmıştır. Bu model, Milli Eğitim Bakanlığının izleme ve değerlendirme modeli esas alınarak hazırlanmıştır. Müdürlüğümüzün Stratejik Plan İzleme-Değerlendirme çalışmaları eğitim-öğretim yılı çalışma takvimi de dikkate alınarak 6 aylık ve 1 yıllık sürelerde gerçekleştirilecektir. 6 aylık sürelerde Üst Yöneticiye rapor hazırlanacak ve değerlendirme toplantısı düzenlenecektir. İzleme-değerlendirme raporu, istenildiğinde Stratejik Geliştirme Başkanlığına gönderilecektir. Okulumuz Stratejik Planı izleme ve değerlendirme çalışmalarında 5 yıllık Stratejik Planın izlenmesi ve 1 yıllık gelişim planının izlenmesi olarak ikili bir ayrıma gidilecektir. Stratejik planın izlenmesinde 6 aylık dönemlerde izleme yapılacak denetim birimleri, il ve ilçe millî eğitim müdürlüğü ve Bakanlık denetim ve kontrollerine hazır halde tutulacaktır. Yıllık planın uygulanmasında yürütme ekipleri ve eylem sorumlularıyla aylık ilerleme toplantıları yapılacaktır. Toplantıda bir önceki ayda yapılanlar ve bir sonraki ayda yapılacaklar görüşülüp karara bağlanacaktır.

Şekil 8. Stratejik Plan İzleme ve Değerlendirme Modeli



EKLER

Tablo 33. Strateji Geliştirme Kurulu

SIRA	ADI-SOYADI	GÖREVİ	KURULDAKİ GÖREVİ
1	Ahmet NALBANT	Müdür	Başkan
2	Savaş DEMİRPOLAT	Sınıf Öğretmeni	Üye
3	Murat BAHADIR	Sınıf Öğretmeni	Üye
4	Semih YILDIZ	Sınıf Öğretmeni	Üye
5	Sevda İSLAM	Okul Aile Birliği Başkanı	Üye

Tablo 34. Stratejik Planlama Ekibi

SIRA	ADI-SOYADI	GÖREVİ	EKİPTEKİ GÖREVİ
1	Muhammed KIZILDAĞ	Müdür Yardımcısı	Başkan
2	Savaş DEMİRPOLAT	Sınıf Öğretmeni	Üye
3	Murat BAHADIR	Sınıf Öğretmeni	Üye
4	Semih YILDIZ	Sınıf Öğretmeni	Üye
5	Sevda İSLAM	Okul Aile Birliği Başkanı	Üye
6			
7			
8			
9			
10			

